

Syndicat Intercommunal de Collecte et de Traitement des Ordures ménagères de la Basse Ardèche



sictoba



rapport d'activités

2021

SOMMAIRE

- SYNDICAT
- ÉQUIPE DU SICTOBA
- LES ÉLUS EN PARLENT
- LA COMMUNICATION EN 2021
- L'OPTIMALE
- ISDND
- DÉCHETTERIES
- PRÉVENTION & COMPOSTAGE
- COLLECTE SÉLECTIVE
- BILAN DÉTRITIQUE 2021
- ÉLÉMENTS FINANCIERS

- 2
- 4
- 6
- 7
- 8
- 10
- 11
- 14
- 15
- 16
- 17

SYNDICAT Structure



Le SICTOBA, Syndicat Intercommunal de Collecte et de Traitement des Ordures ménagères de la Basse Ardèche, est un établissement public de coopération intercommunale (E.P.C.I), sans fiscalité propre.

Le SICTOBA a été créé en 1976 pour assurer une gestion commune du traitement des déchets. En janvier 2014, le syndicat s'est étendu avec l'intégration de la commune de Saint-Remèze. En 2019, 4 nouvelles communes de la CDC des Gorges de l'Ardèche (Lanas, Rochecolombe, Saint-Maurice-d'Ardèche et Vogüe) ont intégré le SICTOBA qui comptait donc 35 540* habitants, répartis sur 55 communes de la Basse Ardèche et une commune du Gard. Le territoire est caractérisé par une forte dominante rurale et une influence touristique importante.

Le SICTOBA a pour compétence le traitement des déchets ménagers produits sur son territoire.

À ce titre, il est en charge :

- De la post-exploitation de l'Installation de Stockage des Déchets Non Dangereux (ISDND), à cheval sur les communes de Beaulieu et de Grospièrres (fermée mi-septembre 2020) ;
- De la gestion du quai de transfert ;
- De la gestion des déchets encombrants par le biais du réseau des 7 déchetteries ;
- De la collecte des encombrants ;
- De la gestion des déchets verts avec l'exploitation d'une plateforme de compostage et d'aires de dépôts.

En 2021, le tonnage des déchets ménagers pris en charge par le SICTOBA s'élevait à 28 748 tonnes (ordures ménagères, collecte sélective et déchetteries)

Le SICTOBA est missionné par les E.P.C.I adhérents pour la collecte du verre.

Communautés de communes adhérentes

CDC des Gorges de l'Ardèche

15 245 habitants (au 1/01/2021)
Balazuc, Bessas, Chauzon, Grospièrres, Labastide-de-Virac, Labeaume, Lagorce, Lanas, Orgnac-l'Aven, Pradons, Rochecolombe, Ruoms, Saint-Alban-Auriolles, Saint-Maurice-d'Ardèche, Saint-Remèze, Salavas, Sampzon, Vagnas, Vallon-Pont-d'Arc et Vogüe.

CDC du Pays Beaume Drobie

8 872 habitants (au 1/01/2021)
Beaumont, Chandolas, Dompnac, Fauères, Joyeuse, Lablachère, Laboule, Loubaresse, Payzac, Planzoles, Ribes, Rocles, Rosières, Sablières, Saint-André-Lachamp, Saint-Genest-de-Beauzon, Saint-Mélany, Valgorge et Vernon.

CDC du Pays des Vans en Cévennes

9 264 habitants (au 1/01/2021)
Banne, Beaulieu, Berrias-et-Casteljau, Chambonas, Gravières, Les Assions, Les Salelles, Les Vans, Malarce-sur-la-Thines, Malbosc, Montselgues, Saint-André-de-Cruzières, Saint-Paul-le-Jeune, Saint-Pierre-Saint-Jean et Sainte-Marguerite-Lafigère.



CDC de Cèze Cévennes

2 143 habitants (au 1/01/2021)
Barjac et Saint-Sauveur-de-Cruzières.

*Population légale INSEE 2021 (recensement 2018)

SYNDICAT

Le SICTOBA est administré par un comité syndical composé de 33 délégués, représentants des 4 collectivités adhérentes (communautés de communes), avec un délégué par tranche effective de 1 000 habitants.

Le comité syndical définit la politique du syndicat, vote le budget, programme les investissements et oriente la gestion du service. Il se réunit environ 4 à 6 fois par an.

Le comité syndical, conformément à la loi, délègue une partie de ses attributions au bureau syndical, qui compte 12 membres. Toutes les décisions prises par le bureau sont ensuite rapportées au comité syndical.

L'exécutif



Jean-François BORIE

CDC du Pays des Vans en Cévennes
Président



Patrick MEYCELLE

CDC des Gorges de l'Ardèche
1^{er} Vice-président
Chargé de la collecte sélective et de la prévention



Christophe DEFFREIX

CDC du Pays Beaume Drobie
2^e Vice-président
Chargé de la post-exploitation de l'ISDND, du quai de transfert et des DSP



Serge ALLAVENA

CDC du Pays des Vans en Cévennes
3^e Vice-président
Chargé des déchetteries et des encombrants

Les 8 membres du bureau

Pierre BELLANGER
Vogüe - CDC des Gorges de l'Ardèche

Olga BOFILL
Barjac - CDC de Cèze Cévennes

Jean COROMINA
Vallon-Pont-d'Arc - CDC des Gorges de l'Ardèche

Marie-Hélène CHOTIN
Rosières - CDC du Pays Beaume Drobie

Loïc DUCROS
Chandolas - CDC du Pays Beaume Drobie

Delphine FEUILLADE
Malarce-sur-la-Thines - CDC du Pays des Vans en Cévennes

Renée HASSAPIS
Lagorce - CDC des Gorges de l'Ardèche

Pierre THIBON
Les Assions - CDC du Pays des Vans en Cévennes

Comptes du SICTOBA

Le SICTOBA assure sa mission de service public grâce à 4 budgets :

Budget général

Il est dédié aux prestations de transfert et traitement des déchets ultimes, à la prévention et à la gestion des déchets verts.

- Fonctionnement : 4 349 240€
- Investissement : 1 526 330€

Budget annexe collecte sélective

Il est dédié à l'ensemble de la gestion de la collecte sélective (collecte du verre, transfert et tri des emballages ménagers et papiers).

- Fonctionnement : 996 235€
- Investissement : 215 194€

Budget annexe déchetteries

Il est dédié à l'ensemble de la gestion du réseau des 7 déchetteries du SICTOBA.

- Fonctionnement : 3 055 635€
- Investissement : 1 642 339€

Budget annexe toiture photovoltaïque

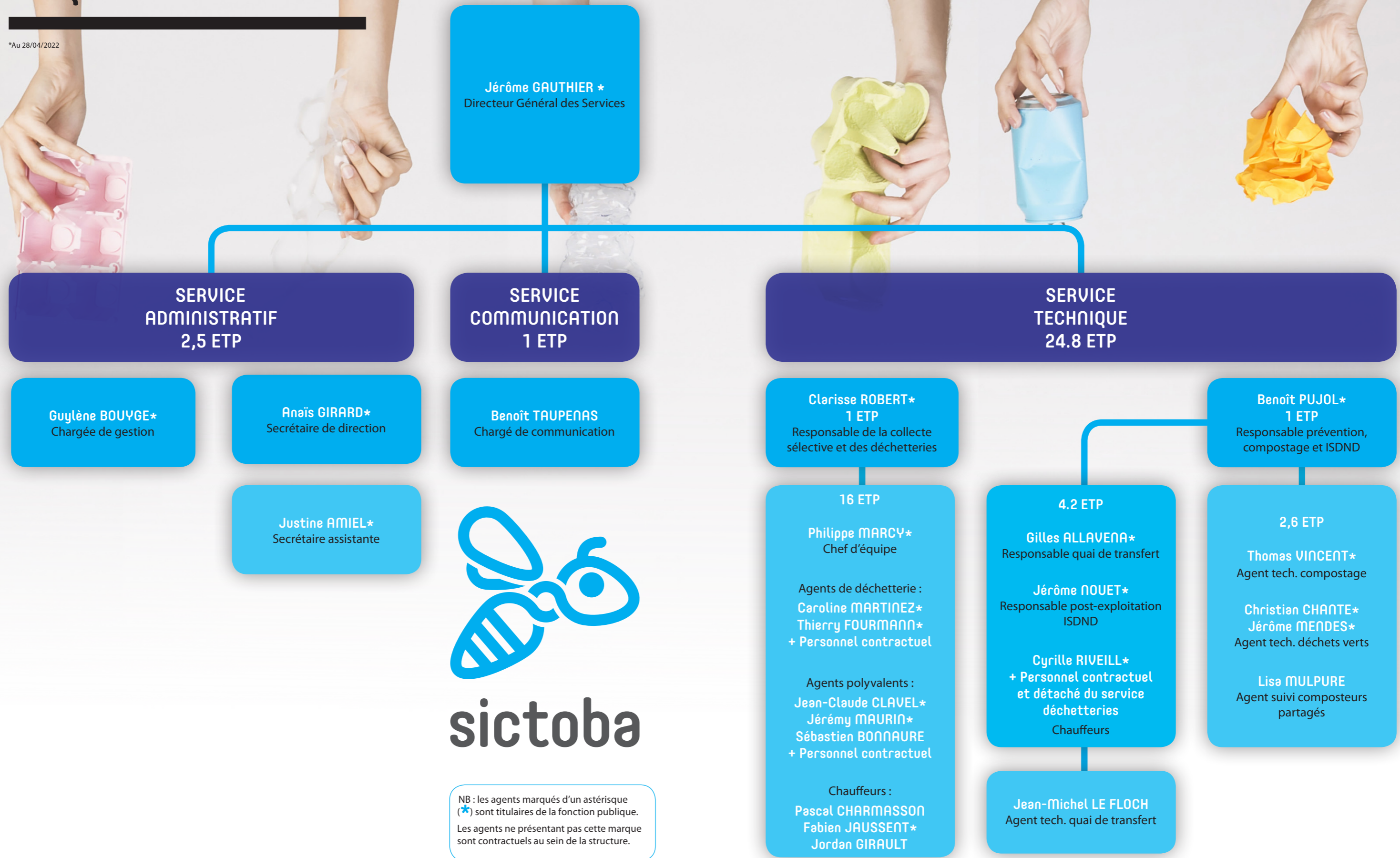
Créé en 2020, ce budget est dédié à la gestion des panneaux photovoltaïques situés sur le toit du quai de transfert.

- Fonctionnement : 6 000€
- Investissement : 23 857€

Le SICTOBA assure l'équilibre des différents budgets grâce aux participations des collectivités adhérentes et à diverses recettes.

L'ÉQUIPE DU SICTOBA

*Au 28/04/2022



NB : les agents marqués d'un astérisque (*) sont titulaires de la fonction publique. Les agents ne présentant pas cette marque sont contractuels au sein de la structure.

LES ÉLUS EN PARLENT

L'édito de Jean-François BORIE,
Président du SICTOBA depuis septembre 2020



2021, une année riche en réalisations

Nos projets de centres de valorisations et de tri de nos déchets sont devenus opérationnels. Après des périodes de mise en service différentes suivant les sites, les deux usines fonctionnent.

L'Optimale à Lavilledieu, c'est un pôle de valorisation énergie et matières, qui gère notre poubelle grise, nos déchets ultimes. 40% de nos déchets doivent être valorisés en matières premières secondaires ou en énergie comme le Combustible Solide de Récupération (CSR).

Cette usine fonctionne pour nos deux territoires SIDOMSA (60%) et SICTOBA (40%) soit 100.000 habitants.

Metropolis à Portes les Valence, un centre de tri de nouvelle génération pour nos emballages, nos papiers et nos cartonnettes, la poubelle jaune. Attention il faut penser à vider son sac, ne pas ensacher ou imbriquer nos emballages. Cette usine de tri regroupe les collectes sélectives du SYTRAD, du SYPP et du SICTOBA soit 764.000 habitants.

La diffusion et l'installation de composteurs de quartier s'accroît dans nos communes, un enjeu majeur pour donner une solution à nos concitoyens pour éviter du tonnage dans nos déchets ultimes et répondre en partie à la loi qui sera appliquée en 2024. Les biodéchets seront interdits dans notre poubelle grise.

Au niveau des déchetteries, les pneus de véhicules légers et cycles sont acceptés à Vallon-Pont-d'Arc et Les Vans.

Nous avons en partenariat avec la Biocop de Les Vans et l'association « Ma bouteille s'appelle reviens », une initiative innovante, une consigne volontaire pour ramener ses bouteilles en verre vides, les laver et les remettre dans le circuit.

Nos déchets sont des matières valorisables, et ne doivent plus être enfouis. En effet, certains déchets peuvent être valorisés en compost, en recyclage ou en énergie (CSR).

L'objectif doit tendre vers un zéro enfouissement et une totale valorisation mais nous devons commencer par une réduction à la source et penser à l'économie circulaire.

Nos déchets seront notre énergie de demain.

Toujours, je rappelle la règle des 5 R : Refuser Réduire Réutiliser Ré-abonder Recycler.

Le Président, Jean-François BORIE.

COMMUNICATION

Sensibilisation

Animations pour des centres aérés du territoire

Intervention sur le tri et le devenir des déchets à Ruoms et Saint-Maurice-d'Ardèche sur demande des responsables de sites.



Encore une belle réussite pour l'opération "Laisse parler ton cœur"

Depuis plusieurs années, le SICTOBA organise une collecte solidaire de jouets en partenariat avec Ecosystem et Les Recycl'arts et à destination d'associations afin de faire des enfants heureux pendant la période de Noël. Cette année, le SICTOBA a mis en place 15 points de collectes en partenariat avec les communautés de communes et les communes ce qui a permis de collecter 450kg de jouets.



Tri, nettoyage et réparation des jouets au siège de l'association Les Recycl'arts à Uzer

LA COMMUNICATION EN QUELQUES CHIFFRES

PAGE FACEBOOK

419 personnes suivent la page
(+34% par rapport à 2020)
67 publications

SITE INTERNET

Près de 97 000 visites
52 actualités rédigées

PRESSE

57 publications dans la presse
locale

L'OPTIMALE

Un projet programmé depuis longtemps...

C'est en 2006 que le SIDOMSA et le SICTOBA réalisent leurs premiers échanges sur la gestion optimale des déchets ultimes. Au fil des réunions, études et visites, la volonté de créer un projet commun voit le jour. Les deux syndicats décident de s'orienter vers une installation de production de combustibles solides de récupération (CSR) et de matières premières secondaires à partir de déchets ménagers, permettant ainsi la valorisation des fractions extraites et l'élimination des refus...

Petite rétrospective :

- ✂ Choix d'un bureau d'études pour nous assister dans la démarche en 2015, création d'un groupement d'autorités concédantes avec le SIDOMSA en 2016 puis lancement de la procédure de Délégation de Service Public (DSP).
 - ✂ Début 2018, achat d'un terrain par les deux syndicats sur la zone industrielle de Lavilledieu pour accueillir la future installation.
 - ✂ En février 2018, la procédure de consultation est achevée, c'est l'entreprise SUEZ qui est retenue pour cette DSP d'une durée totale de 20 ans (2 ans de travaux et 18 ans d'exploitation) avec la réalisation de l'unité pour un montant total de travaux s'élevant à 8 millions d'euros.
 - ✂ Le chantier démarre en novembre 2019 et s'achève en mars 2021, la crise liée à la pandémie de Covid ayant quelque peu retardée leur bon déroulement.
 - ✂ Mars 2021 : première livraison de déchets par les syndicats.
- ✂ « L'Optimale » est née !



L'OPTIMALE

Pour quoi faire ?

Nos ordures ménagères dites ultimes (après tris préalables des papiers, du verre, des emballages et des textiles réalisés par les usagers) rejoignent auparavant notre ISDND pour y être enfouies...

La création de l'OPTIMALE va nous permettre de valoriser en plus des collectes sélectives existantes 40% de nos déchets ultimes sous forme de Matières Premières Secondaires (MPS) et de Combustibles Solides de Récupération (CSR).

Ce taux de valorisation répond aux exigences du Plan Régional de Prévention et de Gestion des Déchets non Dangereux.

Des 35 000 tonnes annuelles d'ordures ménagères résiduelles et d'encombrants collectées auprès des deux syndicats, 1 000 tonnes seront extraites à des fins de recyclage (cartons, métaux, plastiques...) et 12 000 tonnes seront produites sous forme de CSR à des fins de valorisation énergétique.

Les 60% restants seront quant à eux enfouis en ISDND.

A noter que l'installation a été conçue de manière à ce que des équipements supplémentaires puissent être installés dans le futur pour permettre une production de CSR accrue en vue de limiter encore plus le recours à l'enfouissement et d'augmenter la valorisation énergétique.

L'ensemble du site a été pensé pour en faire un outil de sensibilisation à la protection de l'environnement avec un parcours de visite donnant sur l'ensemble du process, une salle pédagogique et un parc des énergies renouvelables.

Le bâtiment est quant à lui équipé de panneaux photovoltaïques sur une surface de 2300 m² afin de produire de l'électricité verte, ce qui correspond à la consommation d'un village d'environ 500 habitants.

Véritable projet de territoire !

« L'Optimale » est un projet à l'échelle du territoire Sud Ardèche qui permet de trier et valoriser les déchets de 9 communautés de communes représentant 149 communes soit environ 100 000 habitants.



ISDND

Fin des travaux, démarrage de la post-exploitation et de la production d'électricité

Les travaux de réhabilitation de l'alvéole 1 du casier 5 retardés fin 2020 suite à un effondrement de talus ont repris au mois de mars 2022 et se sont achevés dans le courant du mois de mai.

Le site est entré à ce moment-là en période de post-exploitation pour une durée de 20 ans qui sera prolongée par une période de suivi des milieux dont la durée est de 5 ans.

Depuis l'arrêt des apports de déchets sur le casier 5 au mois de septembre 2020, le site a été nettoyé et les engins (compacteur et chargeur) ont été vendus. Pour le moment et tant que cela est nécessaire, le fonctionnement de la station de traitement des lixiviats et de la torchère sont maintenus, ce coût étant en grande partie financé par les provisions qui avaient été réalisées depuis l'ouverture du casier 5 en 2009 avec 1,50€/tonne enfouie dédiés à ces actions.

Du côté des casiers 1 à 4, exploités de 1976 à 2009, l'installation du champ solaire photovoltaïque est achevée et la centrale dont la production électrique attendue représente l'équivalent de la consommation électrique annuelle de 2 500 habitants entrera en production au début de l'été 2022.

Quant à la toiture photovoltaïque du quai de transfert (consommation électrique annuelle de 500 habitants), celle-ci produit depuis le mois de juillet 2021 la puissance électrique attendue.



Vue sur le casier 5 réhabilité et le parc photovoltaïque

DÉCHETTERIES

Saint-Remèze : La déchetterie fait peau neuve

Suite à l'adhésion de la commune de Saint-Remèze à la Communauté de communes des Gorges de l'Ardèche, le SICTOBA s'est vu au 1er janvier 2014 accueillir une commune supplémentaire.

Celle-ci disposait d'une déchetterie qui avait été implantée en bordure de l'ancienne décharge municipale, fermée depuis de nombreuses années.

Compte-tenu de la date d'adhésion, l'important programme de travaux de réhabilitation et mise en conformité des déchetteries réalisé en 2015 n'avait pu intégrer le site de la déchetterie de Saint-Remèze qui nécessitait pourtant une mise aux normes indispensable à la poursuite de son exploitation.

Un bilan des travaux de mise en conformité à réaliser sur le site a été réalisé fin 2015.

Un marché de travaux a été lancé en 2016 mais n'a pas pu être attribué car les services de l'Etat ont dans le même temps demandé à la commune de réaliser une étude de l'impact de l'ancienne décharge sur l'environnement. La déchetterie étant située en bordure de cette décharge, ce site a dû être intégré à l'étude, suspendant de fait la réalisation des travaux de mise en conformité envisagés.

Ce n'est qu'en fin d'année 2019 que le dossier a pu être relancé suite au feu vert donné par l'administration.

Mise à jour des études, intégration des nouvelles filières déchets, nouveau chiffrage des travaux... Crise COVID...

En septembre 2021, les travaux démarrent pour un coût total s'élevant à 240 000€ttc :

- Création d'une voirie en haut et en bas du quai
- Agrandissement et reprise des dalles béton sous containers
- Récupération des eaux pluviales et installation d'un séparateur d'hydrocarbures
- Installation d'un dispositif d'assainissement autonome
- Installation de garde-corps sur le haut du quai
- Installation d'une clôture sur le mur périphérique
- Aménagement de la plate-forme déchets verts
- Mise en place d'un bâtiment modulaire neuf
- Achat de cuves à huiles, d'une armoire DMS et d'un conteneur réemploi



DÉCHETTERIES

Au total, 22 filières de traitement différentes pour les déchets collectés en déchetteries.

| | Déchetteries concernées | Collecteur | Tri | Traitement | Devenir des déchets | |
|-------------------------------|---|--|------------------------|---|--|---|
| Amiante | Joyeuse, Les Vans, Ruoms, Vallon | | RED | Enfouissement "casier amiante" | Enfouissement "casier amiante" | |
| Encombrants | Toutes les déchetteries | SICTOBA | SICTOBA | Tri / Récupération de matériaux et Enfouissement | L'Optimale à Lavilledieu | |
| Ferrailles | Toutes les déchetteries | SICTOBA | Plancher Environnement | NC | Production d'objets en métal | |
| Cartons | Toutes les déchetteries | SICTOBA | Ozil Environnement | NC | Production de cartons ondulés | |
| Bois | Toutes les déchetteries | SICTOBA | Ozil Environnement | NC | Production de panneaux de particules ou valorisation énergétique | |
| Batteries | Toutes les déchetteries | RED Rubenas | | NC | Traitement spécifique et recyclage | |
| Piles | Toutes les déchetteries | Corepile | | NC | Traitement spécifique et recyclage | |
| Capsules Nespresso | Toutes les déchetteries | | Poubelle jaune | | Recyclage matière et compostage | |
| Cartouches d'encre | Toutes les déchetteries | Collectors / Printerre | | NC | Recyclage et reconditionnement | |
| Ampoules à économie d'énergie | Toutes les déchetteries | Ecosystem | | ARTEMISE | Recyclage du verre, des métaux et récupération du mercure | |
| Huiles de vidange | Beaulieu, Joyeuse, Les Vans, Ruoms, St-Remèze, Vallon Barjac | Volle / Groupe Chimirec Chimirec Socodéli | | NC | Régénération ou valorisation énergétique | |
| Huiles de friture | Barjac, Beaulieu, Joyeuse, Les Vans, Ruoms, Vallon | | Huilétic | NC | Fabrication d'huile de chaîne de tronçonneuse | |
| Déchets ménagers spéciaux | Barjac, Beaulieu, Joyeuse, Les Vans, Ruoms, Vallon | ECO DDS Tredi | | NC | Traitement spécifique ou valorisation énergétique Incinération /valorisation | |
| Gravats | Toutes les déchetteries | SICTOBA | | SARL Tourne Roland | Valorisation | |
| Textiles | Toutes les déchetteries | | Philtex | NC | Vente et chiffonerie Recyclage en isolant thermique | |
| DEEE | Toutes les déchetteries | Ecosystem | | Gros électroménager hors froid - PRAXY CENTRE Gros électroménager froid - Terecoval Petit électroménager - ENVIRONNEMENT RECYCLING Ecrans - SIBUET ENVIRONNEMENT | Valorisation matière et traitement spécifique | |
| Déchets verts | Barjac Vallon, Ruoms Rosières, Les Vans, St Remèze | Interne | | Plateforme de compostage Aire de broyage des déchets verts | Co-compostage déchets verts Compostage avec les déchets organiques de la distillerie de Vallon Broyat à destination des agriculteurs et particuliers | |
| Mobilier des professionnels | Ruoms | Plancher Environnement | | Valdelia | NC | Valorisation énergétique ou recyclage |
| Mobiliers des particuliers | Barjac, Beaulieu, Joyeuse, Les Vans, Ruoms, Vallon | Plancher Environnement | | Eco-Mobilier | NC | Valorisation énergétique ou recyclage |
| Pneumatiques | Vallon, Les Vans | | Plancher Environnement | | NC | Fabrication de nouveaux produits : gazon synthétique, bitumes,... |
| Polystyrène | Toutes les déchetteries | | Valorsol | | Broyage et recyclage | Production de polystyrène |
| Films plastiques | Toutes les déchetteries | SICTOBA | | Ozil Environnement | | Recyclage |

DÉCHETTERIES

Le SICTOBA compte 7 déchetteries sur son territoire. En 2021, 13 959 tonnes de déchets ont été réceptionnées en additionnant les tonnages des déchetteries, ceux des aires de dépôt des déchets verts ainsi que les cartons collectés par les communautés de communes des Gorges de l'Ardèche et du Pays Beaume-Drobie, soit une **augmentation de plus de 22%** par rapport à 2020.

Il est important de rappeler qu'en 2020 les déchetteries ont été fermées pendant 8 semaines (premier confinement lié à la pandémie de COVID) et qu'ensuite une réouverture sur rendez-vous a été mise en place entre le 11/05/20 et le 10/07/20 afin de limiter l'affluence.

L'augmentation des tonnages entre 2020 et 2021 est donc logique.

Si l'on compare les données 2021 à celles de 2019 considérée comme une année de référence avant la pandémie de COVID, on constate en 2021 une augmentation de 19,7% par rapport à 2019.

On peut donc en conclure que les apports 2021 par rapport à 2020 et 2019 sont en très nette augmentation.

Cette forte évolution des tonnages est corrélée avec une augmentation de la fréquentation : 113 438 passages enregistrés en 2021 contre 104 633 en 2019 (pm 80 206 passages en 2020) soit +8,4%.

Par rapport à 2020, le tonnage enregistré en 2021 de la majorité des catégories de déchets a augmenté.

Les plus fortes augmentations relevées sont :

- Les déchets verts (+1014 tonnes)
- Les gravats (+560 tonnes)
- Les cartons (+236 tonnes)
- La filière Eco-Mobilier (+184 tonnes)
- Le bois (+152 tonnes)

| | BARJAC | BEAULIEU | JOYEUSE | LES VANS | RUOMS | ST REMÈZE | VALLON | Total général |
|----------------------|----------------|---------------|----------------|----------------|----------------|---------------|----------------|-----------------|
| AMIANTE | | | 13,20 | 7,66 | 7,00 | | 6,44 | 34,30 |
| AUTRES MÉTAUX | 5,38 | 5,38 | 5,38 | 5,38 | 5,38 | 5,38 | 5,38 | 37,66 |
| BATTERIES | 2,57 | 2,57 | 2,57 | 2,57 | 2,57 | 2,57 | 2,57 | 17,99 |
| BOIS | 185,00 | 85,62 | 340,02 | 337,28 | 232,52 | 70,68 | 238,66 | 1489,78 |
| BOIS A | | 13,04 | | 12,88 | 67,94 | | 67,70 | 161,56 |
| CARTONS | | | | | | | | |
| Dont 91,11t CDC BD | 55,98 | 106,72 | 93,74 | 109,58 | 123,72 | 21,24 | 133,80 | 996,38 |
| Dont 260,49t CDC GR | | | | | | | | |
| DÉCHETS VERTS | | | | | | | | 3973,00 |
| dont 548t Barjac | | | | | | | | |
| dont 732t Chassagnes | | | | | | | | |
| dont 563t Rosières | | | | | | | | |
| dont 394t Ruoms | | | | | | | | |
| dont 158t St-Remèze | | | | | | | | |
| dont 1 578t Vallon | | | | | | | | |
| DEEE | 52,62 | 35,79 | 111,88 | 138,84 | 106,14 | 20,83 | 100,03 | 566,13 |
| ECO DDS | 7,10 | 3,16 | 10,61 | 11,36 | 10,14 | | 8,83 | 51,19 |
| ECO MOBILIER | 125,16 | 77,34 | 209,04 | 225,96 | 216,46 | | 198,72 | 1052,68 |
| ENCOMBRANTS | 234,24 | 127,58 | 454,60 | 420,78 | 343,80 | 77,48 | 345,42 | 2003,90 |
| EXTINCTEURS | 0,04 | 0,04 | 0,04 | 0,04 | 0,04 | 0,04 | 0,04 | 0,26 |
| FERRAILLE | 62,82 | 44,08 | 147,30 | 168,22 | 129,62 | 34,94 | 138,56 | 725,54 |
| FILM | 10,70 | 10,70 | 10,70 | 10,70 | 10,70 | 10,70 | 10,70 | 74,92 |
| GRAVATS | 297,90 | 122,30 | 397,50 | 583,55 | 498,20 | 98,55 | 467,20 | 2465,20 |
| HORS ECO DDS | 3,79 | 1,01 | 2,92 | 4,22 | 2,77 | | 2,77 | 17,48 |
| HUILE MOTEUR | 3,00 | 1,71 | 5,39 | 6,01 | 4,56 | 1,20 | 4,82 | 26,68 |
| HUILE VÉGÉTALE | 1,24 | 0,37 | 1,56 | 1,47 | 1,41 | | 2,12 | 8,17 |
| LAMPES | 0,19 | 0,19 | 0,19 | 0,19 | 0,19 | 0,19 | 0,19 | 1,35 |
| PILES | 0,88 | 0,42 | 0,77 | 1,08 | 0,45 | 0,00 | 0,26 | 3,86 |
| PNEUS ALIAPUR | | | | 6,32 | | | 17,18 | 23,50 |
| PNEUS HORS FILIÈRE | | | | | | | | 0,00 |
| POLYSTYRÈNE | 2,46 | 2,46 | 2,46 | 2,46 | 2,46 | 2,46 | 2,46 | 17,20 |
| RECYCLERIE | | | | 19,18 | 19,18 | | 19,18 | 57,54 |
| TEXTILES | 21,37 | 21,37 | 21,37 | 21,37 | 21,37 | 21,37 | 21,37 | 149,56 |
| VALDELIA | | | | | 3,00 | | | 3,00 |
| Total général | 1072,44 | 661,84 | 1831,24 | 2097,10 | 1809,61 | 367,62 | 1794,38 | 13958,83 |

PRÉVENTION ET COMPOSTAGE

Lancement du PLPDMA

Le Plan Régional de Prévention et de Gestion des Déchets de la Région Auvergne Rhône-Alpes (PRPGD) adopté le 19 décembre 2019 prévoit la mise en place d'un Programme Local de Prévention des Déchets Ménagers et Assimilés (PLPDMA) à l'échelle de chaque collectivité exerçant la compétence déchets.

Ce programme rendu obligatoire par la loi est composé d'un ensemble d'actions de prévention (réduction du gaspillage alimentaire, promotion de l'eau du robinet, promotion des couches lavables, achats éco-responsables...) avec des objectifs de diminution des déchets fixés dans le PRPGD pour 2025 et 2031.

Le SICTOBA porte depuis 2010 des programmes de réduction des déchets (PLP de 2010 à 2015 et CODEC de 2017 à 2019) et a proposé à ses adhérents de porter le nouveau PLPDMA avec la création d'un Comité de pilotage constitué des représentants de chacune des Communautés de communes sur la base de 4 élus au maximum par CDC + 1 à 2 techniciens maximum par CDC. Le programme d'actions est issu d'un travail mené au sein du Comité de Pilotage du PLPDMA, représentant les collectivités en charge de la gestion des déchets du territoire (SICTOBA et Communautés de Communes), et qui s'est réuni à 3 reprises.

Ce programme d'actions peut, au fil des années, être ajusté en fonction des demandes et des opportunités du territoire.

Les actions présentées dans ce premier programme sont généralisées ou localisées sur le territoire en fonction des spécificités des Communautés de Communes.

Les principales actions inscrites au programme sont les suivantes :

- Réduction du papier (Oui Pub),
- Réutilisation (couches lavables, contenants réutilisables, valorisation du broyat).
- Réemploi (ressourceries, consigne du Verre).
- Réduction des biodéchets (gaspillage alimentaire, compostage, collecte des biodéchets auprès des professionnels).
- Eco-exemplarité (charte des bonnes pratiques, manifestations éco-responsables, Familles Zéro-déchets).
- Sensibilisation (animations scolaires, tourisme durable).



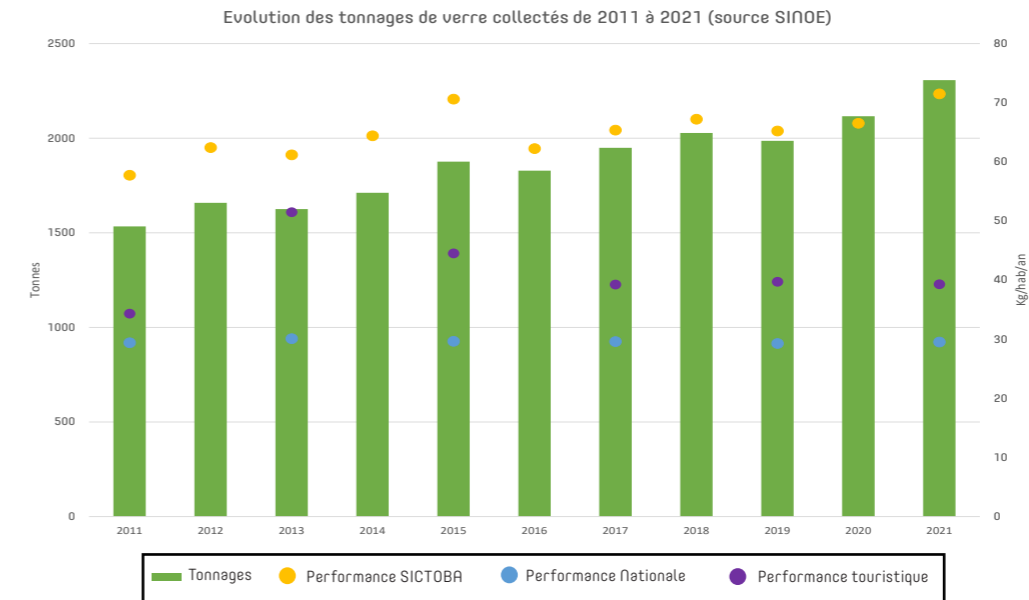
Le COPILOP réuni pour la première fois le 10 février

COLLECTE SÉLECTIVE

Cette année encore, les tonnages de la collecte sélective (verre, emballages et papiers) ont encore augmentés.

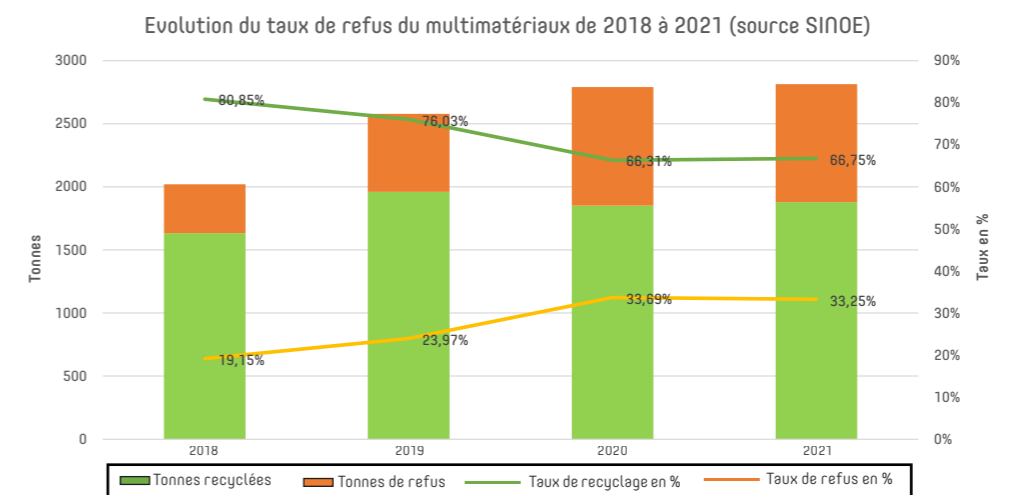
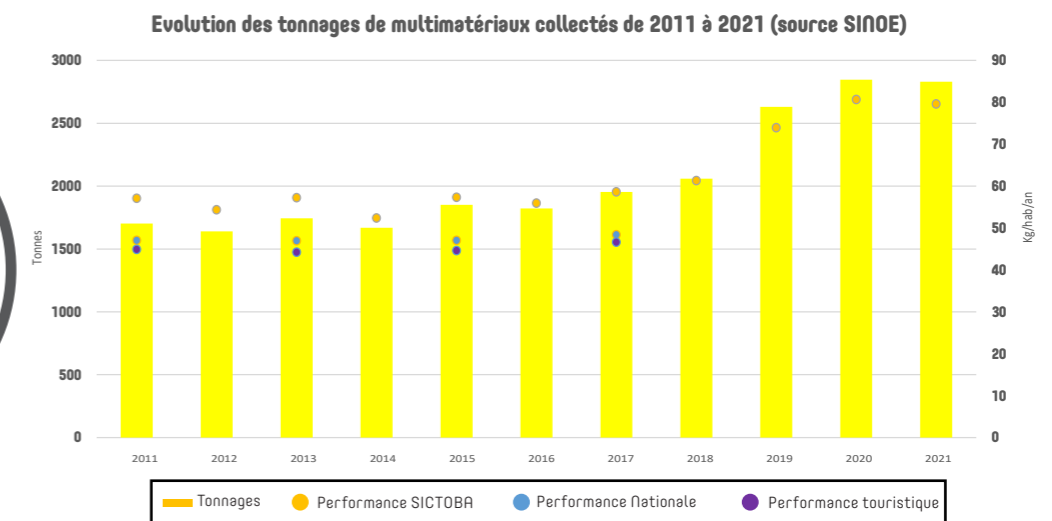
Concernant le flux multimatériaux (emballages et papiers) on constate une légère augmentation (+0,8%). Le taux de refus ne s'est pas amélioré puisqu'un tiers des déchets déposés dans les poubelles jaunes ne sont pas des emballages.

Les 3 038 tonnes de verre collectées, soit +9,4% par rapport à 2020, constituent le plus gros tonnage de verre jamais collecté sur le territoire du SICTOBA.



LA COLLECTE DU VERRE

LA COLLECTE DES EMBALLAGES ET PAPIERS

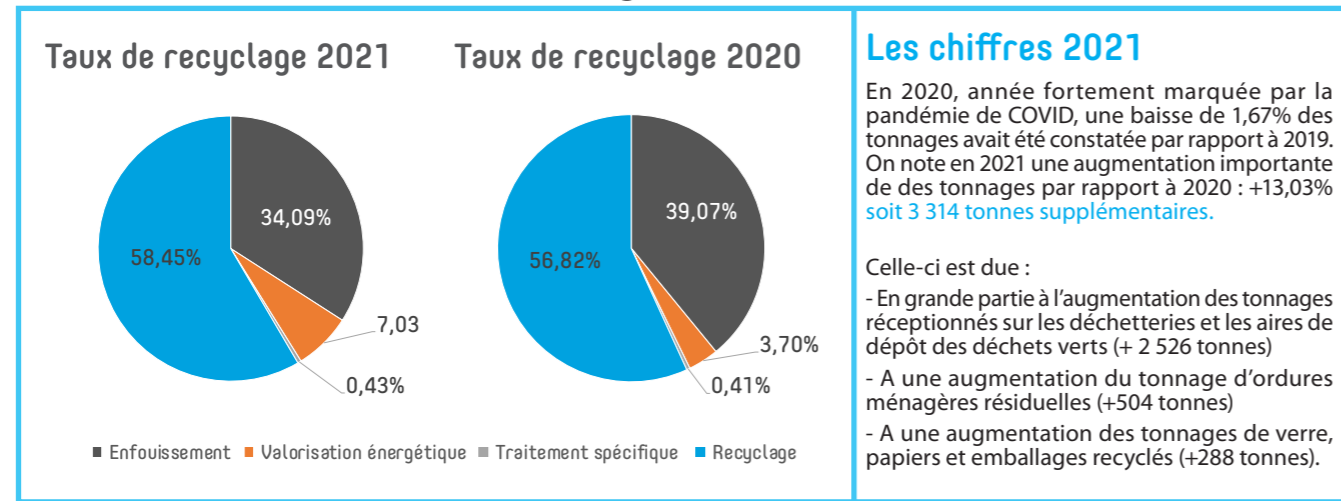


LE TAUX DE REFUS

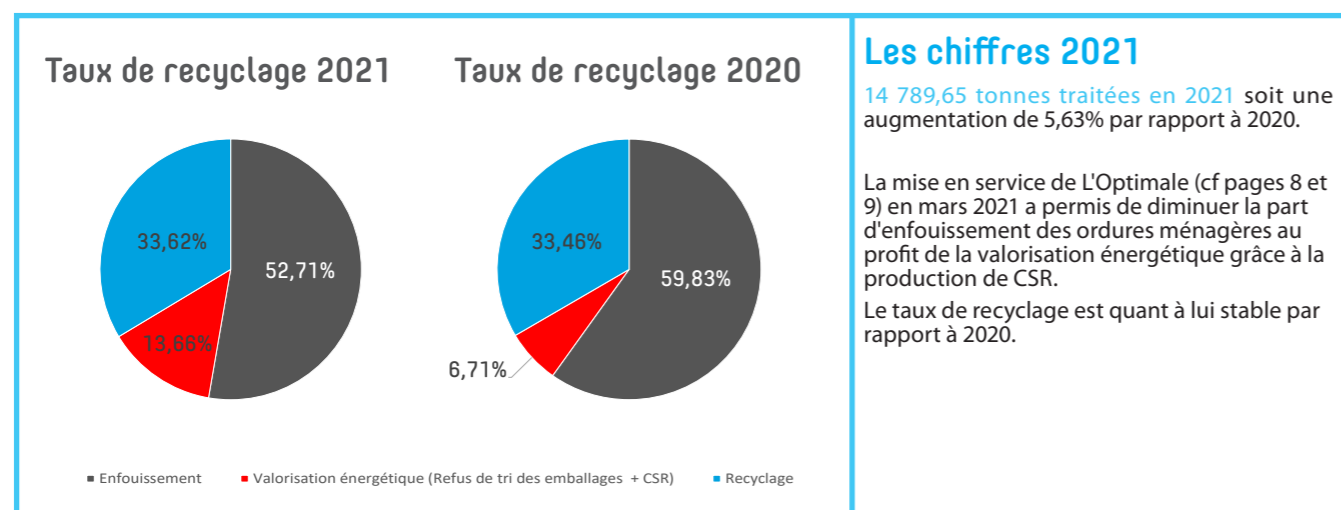
BILAN DÉTRITIQUE 2021

Le bilan détritique a pour vocation de présenter l'ensemble des déchets traités sur le territoire du syndicat (y compris les déchets verts et les cartons collectés par les communautés de communes).

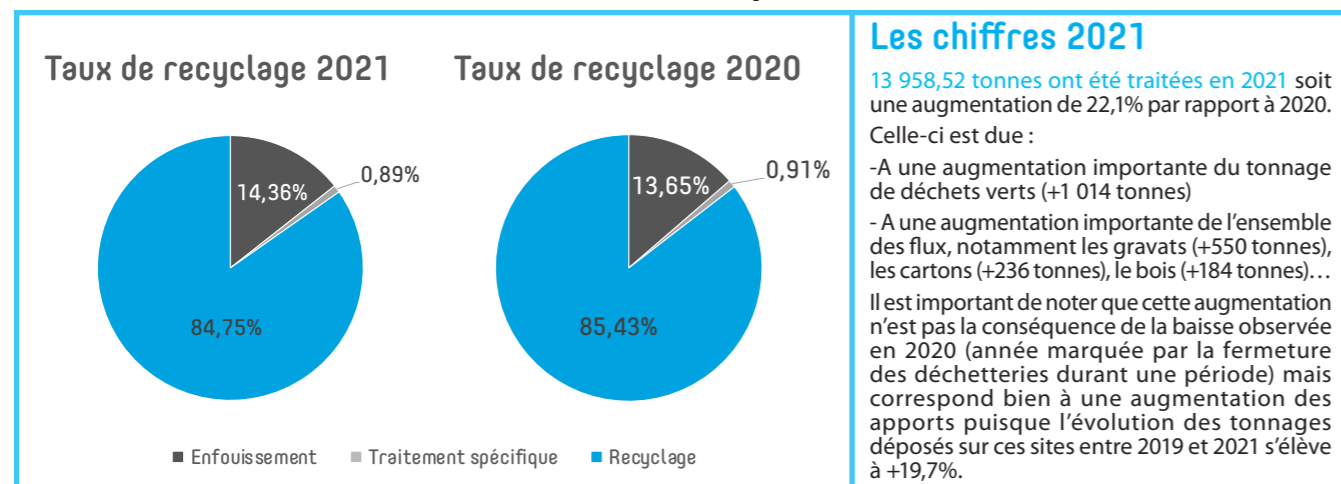
DMA : Déchets Ménagers (Ordures Ménagères Assimilés + déchetteries)



OMA : Ordures Ménagères (Ordures Ménagères Résiduelles et recyclables)



Déchetteries et aires de dépôt des déchets verts

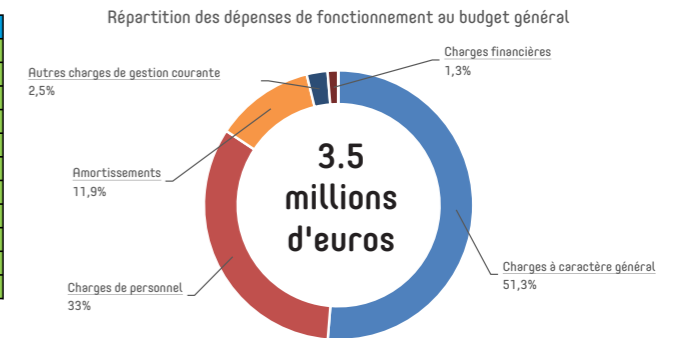


ÉLÉMENTS FINANCIERS

Budget général (Compte administratif) Fonctionnement

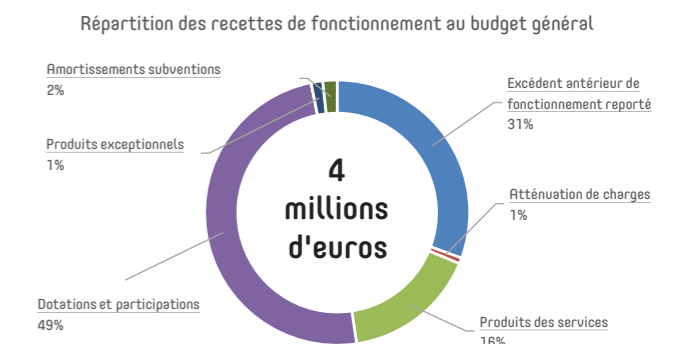
Dépenses

| Chap. | DÉPENSES | Prévisions | Réalisations |
|-------|--|------------------|---------------------|
| 011 | Charges à caractère général | 2 187 900 | 1 810 355,85 |
| 012 | Charges de personnel | 1 169 700 | 1 164 844,32 |
| 014 | Atténuation de produits | | 0 |
| 022 | Dépenses imprévues | 244 000 | 0 |
| 023 | Virement à la section d'investissement | 210 188 | 0 |
| 042 | Amortissements | 372 000 | 419 521,48 |
| 65 | Autres charges de gestion courante | 104 502 | 88 347,60 |
| 66 | Charges financières | 48 966 | 46 408,38 |
| 67 | Charges exceptionnelles | 37 | 37 |
| 68 | Dotations aux provisions | 11 947 | 0 |
| | TOTAL | 4 349 240 | 3 529 514,63 |



Recettes

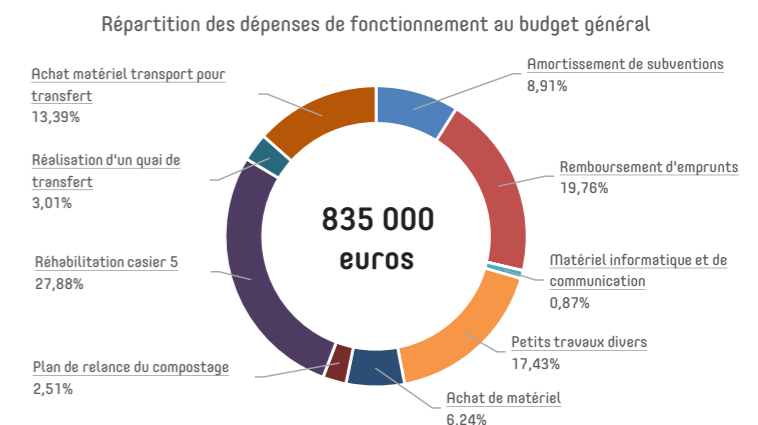
| Chap. | RECETTES | Prévisions | Réalisations |
|-------|--|------------------|------------------|
| 002 | Excédent antérieur de fonctionnement reporté | 1 307 058 | 1 307 058,49 |
| 013 | Atténuation de charges | 25 001 | 30 834,38 |
| 70 | Produits des services | 693 257 | 699 245 |
| 74 | Dotations et participations | 2 167 500 | 2 103 000 |
| 75 | Autres produits | 0 | 1 |
| 76 | Produits financiers | 0 | 26,01 |
| 77 | Produits exceptionnels | 11 984 | 60 373,25 |
| 78 | Reprise sur provisions | 70 000 | 0 |
| 042 | Amortissements subventions | 74 440 | 74 440 |
| | TOTAL | 4 349 240 | 4 274 978 |



Investissement

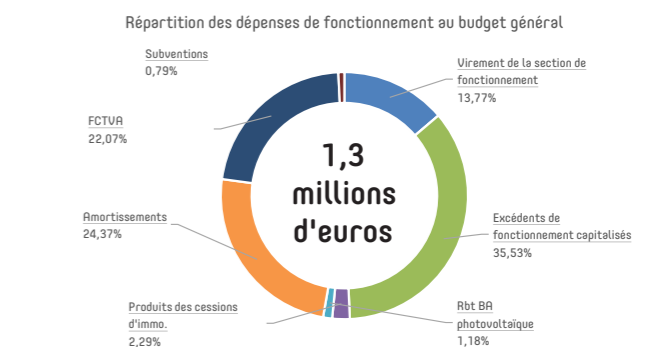
Dépenses

| Chap. | DÉPENSES | Prévisions | Réalisations (y compris reste à réaliser) |
|-------|---|------------------|---|
| 139 | Amortissement de subventions | 74 440 | 74 440 |
| 16 | Remboursement d'emprunts | 165 100 | 165 050,73 |
| 001 | Déficit d'investissement reporté | 239 735 | 0 |
| 020 | Dépenses imprévues | 51 500 | 0 |
| op 11 | Matériel informatique et de communication | 11 407 | 7 307 |
| op 21 | Petits travaux divers | 178 871 | 145 581 |
| op 33 | Achat de matériel | 60 000 | 52 107,47 |
| op 52 | Plan de relance du compostage | 21 000 | 21 000 |
| op 53 | Aire déchets verts secteur de Ruoms | 259 043 | 0 |
| op 47 | Réhabilitation casier 5 | 233 274 | 232 890 |
| op 49 | Réalisation d'un quai de transfert | 31 960 | 25 177,33 |
| op 51 | Achat matériel transport pour transfert | 200 000 | 111 864 |
| | TOTAL | 1 526 330 | 835 418 |



Recettes

| Chap. | RECETTES | Prévisions | Réalisations |
|-------|--|------------------|------------------|
| 021 | Virement de la section de fonctionnement | 210 188 | 0 |
| 001 | Excédent d'investissement reporté | 0 | 0 |
| 1068 | Excédents de fonctionnement capitalisés | 542 247 | 542 247 |
| 024 | Produits des cessions d'immo. | 35 000 | 48 000 |
| 27631 | Rbt BA photovoltaïque | 18 035 | 0 |
| 28 | Amortissements | 372 000 | 371 521 |
| 10222 | FCTVA | 336 860 | 336 549 |
| 13 | Subventions | 12 000 | 10 283 |
| | TOTAL | 1 526 330 | 1 308 600 |



ÉLÉMENTS FINANCIERS

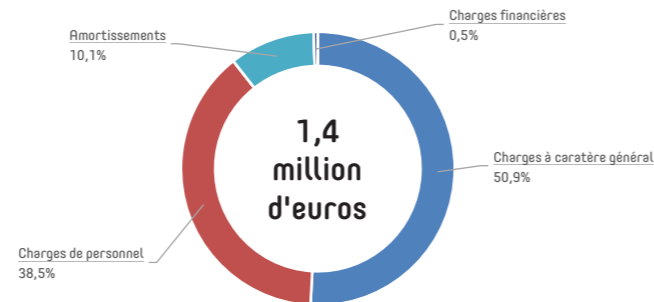
Budget déchetteries (Compte administratif)

Fonctionnement

Dépenses

| Chap. | DÉPENSES | Prévisions | Réalisations |
|-------|--|------------|--------------|
| 011 | Charges à caractère général | 846 999 | 757 439,34 |
| 012 | Charges de personnel | 574 000 | 574 000 |
| 022 | Dépenses imprévues | 105 000 | 0 |
| 023 | Virement à la section d'investissement | 1 366 942 | 0 |
| 042 | Amortissements | 150 600 | 150 600 |
| 65 | Autres charges de gestion courante | 2 000 | 0 |
| 66 | Charges financières | 8 150 | 7 182,77 |
| 67 | Charges exceptionnelles | 0 | 0 |
| 68 | Dotations aux provisions | 1 944 | 0 |
| TOTAL | | 3 055 635 | 1 489 222 |

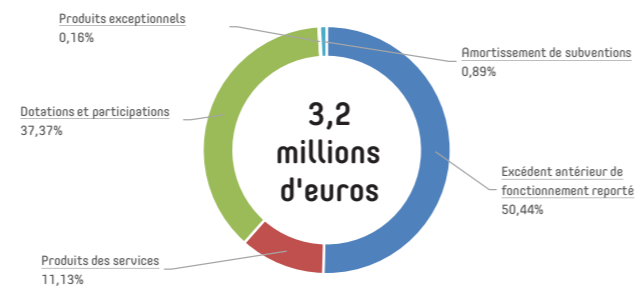
Répartition des dépenses de fonctionnement au budget déchetteries



Recettes

| Chap. | RECETTES | Prévisions | Réalisations |
|-------|--|------------|--------------|
| 002 | Excédent antérieur de fonctionnement reporté | 1 634 880 | 1 634 880,39 |
| 70 | Produits des services | 180 443 | 360 640 |
| 74 | Dotations et participations | 1 211 308 | 1 211 308 |
| 77 | Produits exceptionnels | 0 | 5 318 |
| 777 | Amortissement de subventions | 29 003 | 29 003 |
| TOTAL | | 3 055 635 | 3 241 150 |

Répartition des recettes de fonctionnement au budget déchetteries

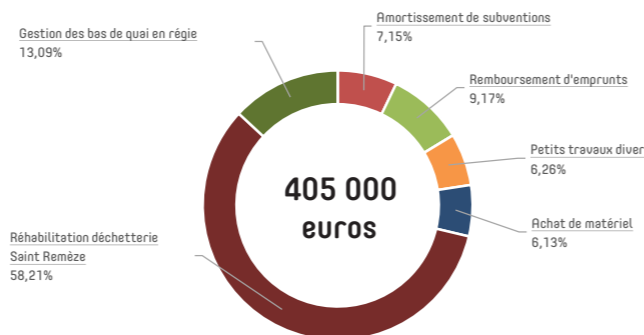


Investissement

Dépenses

| Chap. | DÉPENSES | Prévisions | Réalisations (y compris reste à réaliser) |
|-------|---|------------|---|
| 001 | Déficit d'investissement reporté | 31 773 | 0 |
| 139 | Amortissement de subventions | 29 003 | 29 003 |
| 16 | Remboursement d'emprunts | 37 200 | 37 192 |
| 020 | Dépenses imprévues | 108 000 | 0 |
| op 11 | Matériel informatique et de communication | 2 000 | 0 |
| op 21 | Petits travaux divers | 47 456 | 25 405 |
| op 33 | Achat de matériel | 69 508 | 24 859 |
| op 12 | Réhabilitation déchetterie Saint Remèze | 247 000 | 236 158,99 |
| op 14 | Gestion des bas de quai en régie | 70 399 | 53 110 |
| op 22 | Déchetterie secteur de Joyeuse | 1 000 000 | 0 |
| TOTAL | | 1 642 339 | 405 728 |

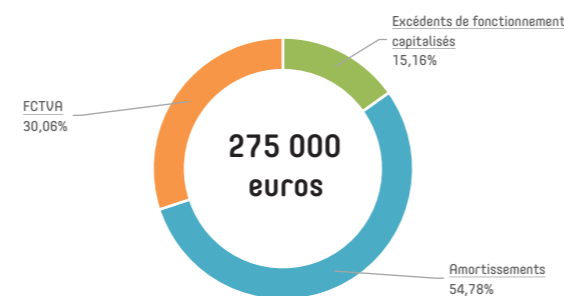
Répartition des dépenses d'investissement au budget déchetteries



Recettes

| Chap. | RECETTES | Prévisions | Réalisations |
|-------|--|------------|--------------|
| 021 | Virement de la section de fonctionnement | 1 366 942 | 0 |
| 001 | Excédent d'investissement reporté | 0 | 0 |
| 1068 | Excédents de fonctionnement capitalisés | 41 680 | 41 680 |
| 16 | Emprunts | 0 | 0 |
| 28 | Amortissements | 150 600 | 150 600 |
| 10222 | FCTVA | 83 117 | 82 625 |
| TOTAL | | 1 642 339 | 274 905 |

Répartition des recettes d'investissement au budget déchetteries



ÉLÉMENTS FINANCIERS

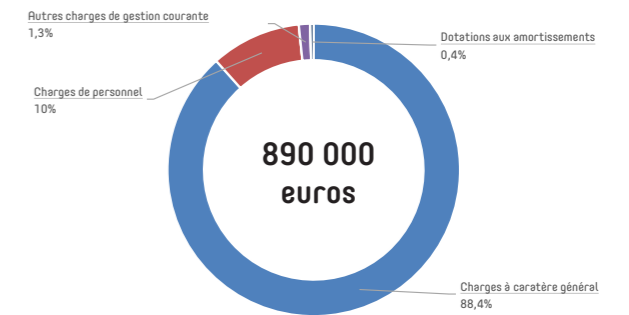
Budget collecte sélective (Compte administratif)

Fonctionnement

Dépenses

| Chap. | DÉPENSES | Prévisions | Réalisations |
|-------|--|------------|--------------|
| 011 | Charges à caractère général | 882 435 | 788 562,16 |
| 012 | Charges de personnel | 89 000 | 89 000 |
| 23 | Virement à la section d'investissement | 0 | 0 |
| 65 | Autres charges de gestion courante | 11 400 | 11 209,26 |
| 66 | Charges financières | 0 | 0 |
| 67 | Charges exceptionnelles | 0 | 0 |
| 042 | Dotations aux amortissements | 3 400 | 3 400 |
| TOTAL | | 986 235 | 892 171,42 |

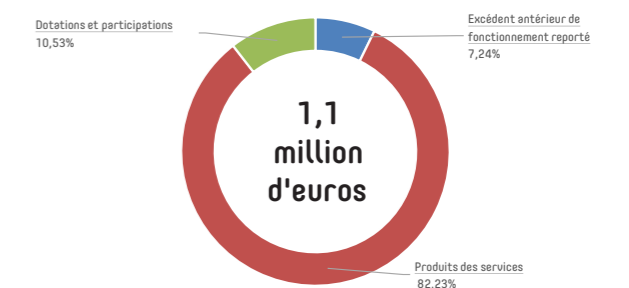
Répartition des dépenses de fonctionnement au budget collecte sélective



Recettes

| Chap. | RECETTES | Prévisions | Réalisations |
|-------|--|------------|--------------|
| 002 | Excédent antérieur de fonctionnement reporté | 79 236 | 79 235,89 |
| 70 | Produits des services | 801 827 | 899 938,18 |
| 74 | Dotations et participations | 115 172 | 115 200,30 |
| TOTAL | | 996 235 | 1 094 374,37 |

Répartition des dépenses de fonctionnement au budget collecte sélective

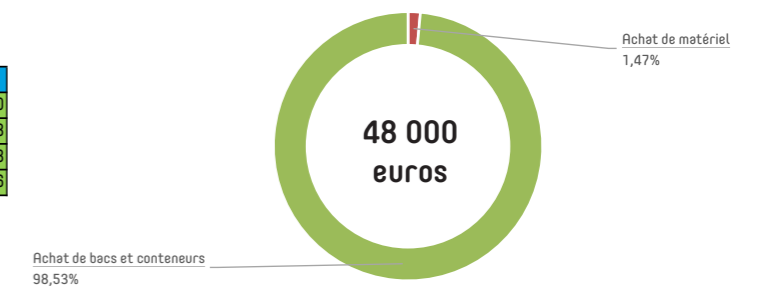


Investissement

Dépenses

| Chap. | DÉPENSES | Prévisions | Réalisations |
|-------|---|------------|--------------|
| op 11 | Matériel informatique et de communication | 1 502 | 0 |
| op 12 | Achat de matériel | 2 000 | 701,88 |
| op 20 | Achat de bacs et conteneurs | 211 692 | 47 058,38 |
| TOTAL | | 215 194 | 47 760,26 |

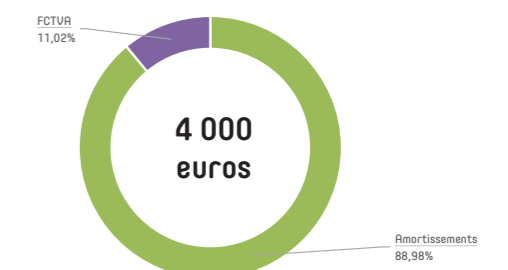
Répartition des dépenses d'investissement au budget collecte sélective



Recettes


| Chap. | RECETTES | Prévisions | Réalisations |
|-------|--|------------|--------------|
| 021 | Virement de la section de fonctionnement | 0 | 0 |
| 001 | Excédent d'investissement reporté | 211 373 | 0 |
| 28 | Amortissements | 3 400 | 3 400 |
| 10222 | FCTVA | 421 | 421 |
| TOTAL | | 215 194 | 3 821 |

Répartition des recettes d'investissement au budget collecte sélective






sictoba

 665 Route de Berrias
07460 Beaulieu

 accueil@sictoba.fr

 04 75 39 06 99

 04 75 89 91 69

 sictoba.fr

 [sictoba](https://www.facebook.com/sictoba)

rapport d'activités // 2021

Directeur de la publication :
Jean-François BORIE

Directeur de la rédaction :
Jérôme GAUTHIER

Conception/ réalisation :
Benoît TAUPENAS, Service communication

Direction artistique et création maquette :
goticaardecana.com

Crédits photos : SICTOBA, Jérôme Rolland/
goticaardecana.com

Impression : Imprimerie Fombon
Imprimé sur papier recyclé

Syndicat Intercommunal de Collecte et de Traitement des Ordures ménagères de la Basse Ardèche

ADEME



CITEO