

Syndicat Intercommunal de Collecte et de Traitement des Ordures ménagères de la Basse Ardèche



sictoba



rapport d'activités

2020

SOMMAIRE

SYNDICAT	2
ÉQUIPE DU SICTOBA	4
LES ÉLUS EN PARLENT	6
LA COMMUNICATION EN 2020	7
ISDND	8
DÉCHETTERIES	10
PRÉVENTION & COMPOSTAGE	14
COLLECTE SÉLECTIVE	15
BILAN DÉTRITIQUE 2020	16
ÉLÉMENTS FINANCIERS	17

SYNDICAT Structure

Le SICTOBA, Syndicat Intercommunal de Collecte et de Traitement des Ordures ménagères de la Basse Ardèche, est un établissement public de coopération intercommunale (E.P.C.I), sans fiscalité propre.

Le SICTOBA a été créé en 1976 pour assurer une gestion commune du traitement des déchets. En janvier 2014, le syndicat s'est étendu avec l'intégration de la commune de Saint-Remèze. En 2019, 4 nouvelles communes de la CDC des Gorges de l'Ardèche (Lanas, Rochecolombe, Saint-Maurice-d'Ardèche et Vogüé) ont intégré le SICTOBA qui comptait 35 283* habitants en 2020, répartis sur 55 communes de la Basse Ardèche et une commune du Gard. Le territoire est caractérisé par une forte dominante rurale et une influence touristique importante.



Le SICTOBA a pour compétence le traitement des déchets ménagers produits sur son territoire.

À ce titre, il est en charge :

- Du traitement des déchets ménagers enfouis sur l'Installation de Stockage des Déchets Non Dangereux (ISDND), à cheval sur les communes de Beaulieu et de Grospièrres (fermée mi-septembre);
- De la gestion des déchets encombrants par le biais du réseau des 7 déchetteries;
- De la collecte des encombrants;
- De la gestion des déchets verts avec l'exploitation d'une plateforme de compostage et d'aires de dépôts.

En 2020, le tonnage des déchets ménagers pris en charge par le SICTOBA s'élevait à 25 434 tonnes (ordures ménagères, collecte sélective et déchetteries)

Le SICTOBA est missionné par les E.P.C.I adhérents pour la collecte du verre.

Communautés de communes adhérentes

CDC des Gorges de l'Ardèche

15 142 habitants (au 1/01/2020)
Balazuc, Bessas, Chauzon, Grospièrres, Labastide-de-Virac, Labeaume, Lagorce, Lanas, Orgnac-l'Aven, Pradons, Rochecolombe, Ruoms, Saint-Alban-Auriolles, Saint-Maurice-d'Ardèche, Saint-Remèze, Salavas, Sampzon, Vagnas, Vallon-Pont-d'Arc et Vogüé.

CDC du Pays Beaume Drobie

8 774 habitants (au 1/01/2020)
Beaumont, Chandolas, Dompnac, Fauères, Joyeuse, Lablachère, Laboules, Loubaresse, Payzac, Planzolles, Ribes, Rocles, Rosières, Sablières, Saint-André-Lachamp, Saint-Genest-de-Beauzon, Saint-Mélany, Valgorge et Vernon.

CDC du Pays des Vans en Cévennes

9 240 habitants (au 1/01/2020)
Banne, Beaulieu, Berrias-et-Casteljau, Chambonas, Gravières, Les Assions, Les Salelles, Les Vans, Malarce-sur-la-Thines, Malbosc, Montselgues, Saint-André-de-Cruzières, Saint-Paul-le-Jeune, Saint-Pierre-Saint-Jean et Sainte-Marguerite-Lafigère.



CDC de Cèze Cévennes

2 127 habitants (au 1/01/2020)
Barjac et Saint-Sauveur-de-Cruzières.

*Population légale INSEE 2020 (recensement 2017)

SYNDICAT

Le SICTOBA est administré par un comité syndical composé de 33 délégués, représentants des 4 collectivités adhérentes (communautés de communes), avec un délégué par tranche effective de 1 000 habitants.

Le comité syndical définit la politique du syndicat, vote le budget, programme les investissements et oriente la gestion du service. Il se réunit environ 4 à 6 fois par an.

Le comité syndical, conformément à la loi, délègue une partie de ses attributions au bureau syndical, qui compte 12 membres. Toutes les décisions prises par le bureau sont ensuite rapportées au comité syndical.

L'exécutif



Jean-François BORIE

CDC du Pays des Vans en Cévennes
Président



Patrick MEYCELLE

CDC des Gorges de l'Ardèche
1^{er} Vice-président
Chargé de la collecte sélective et de la prévention



Christophe DEFFREIX

CDC du Pays Beaume Drobie
2^e Vice-président
Chargé de la post-exploitation de l'ISDND, du quai de transfert et des DSP



Serge ALLAVENA

CDC du Pays des Vans en Cévennes
3^e Vice-président
Chargé des déchetteries et des encombrants

Les 8 membres du bureau

Pierre BELLANGER
Vogüé - CDC des Gorges de l'Ardèche

Olga BOFILL
Barjac - CDC de Cèze Cévennes

Jean COROMINA
Vallon-Pont-d'Arc - CDC des Gorges de l'Ardèche

Marie-Hélène CHOTIN
Rosières - CDC du Pays Beaume Drobie

Loïc DUCROS
Chandolas - CDC du Pays Beaume Drobie

Delphine FEUILLADE
Malarce-sur-la-Thines - CDC du Pays des Vans en Cévennes

Renée HASSAPIS
Lagorce - CDC des Gorges de l'Ardèche

Pierre THIBON
Les Assions - CDC du Pays des Vans en Cévennes

Comptes du SICTOBA

Le SICTOBA assure sa mission de service public grâce à 4 budgets :

Budget général

Il est dédié aux prestations de traitement des déchets ultimes, à la prévention et à la gestion des déchets verts.

- Fonctionnement : 5 288 882€
- Investissement : 3 020 814€

Budget annexe collecte sélective

Il est dédié à l'ensemble de la gestion de la collecte sélective (verre, emballages ménagers et papiers).

- Fonctionnement : 918 819€
- Investissement : 213 939€

Budget annexe déchetteries

Il est dédié à l'ensemble de la gestion du réseau des 7 déchetteries du SICTOBA.

- Fonctionnement : 2 676 281€
- Investissement : 2 142 226€

Budget annexe toiture photovoltaïque

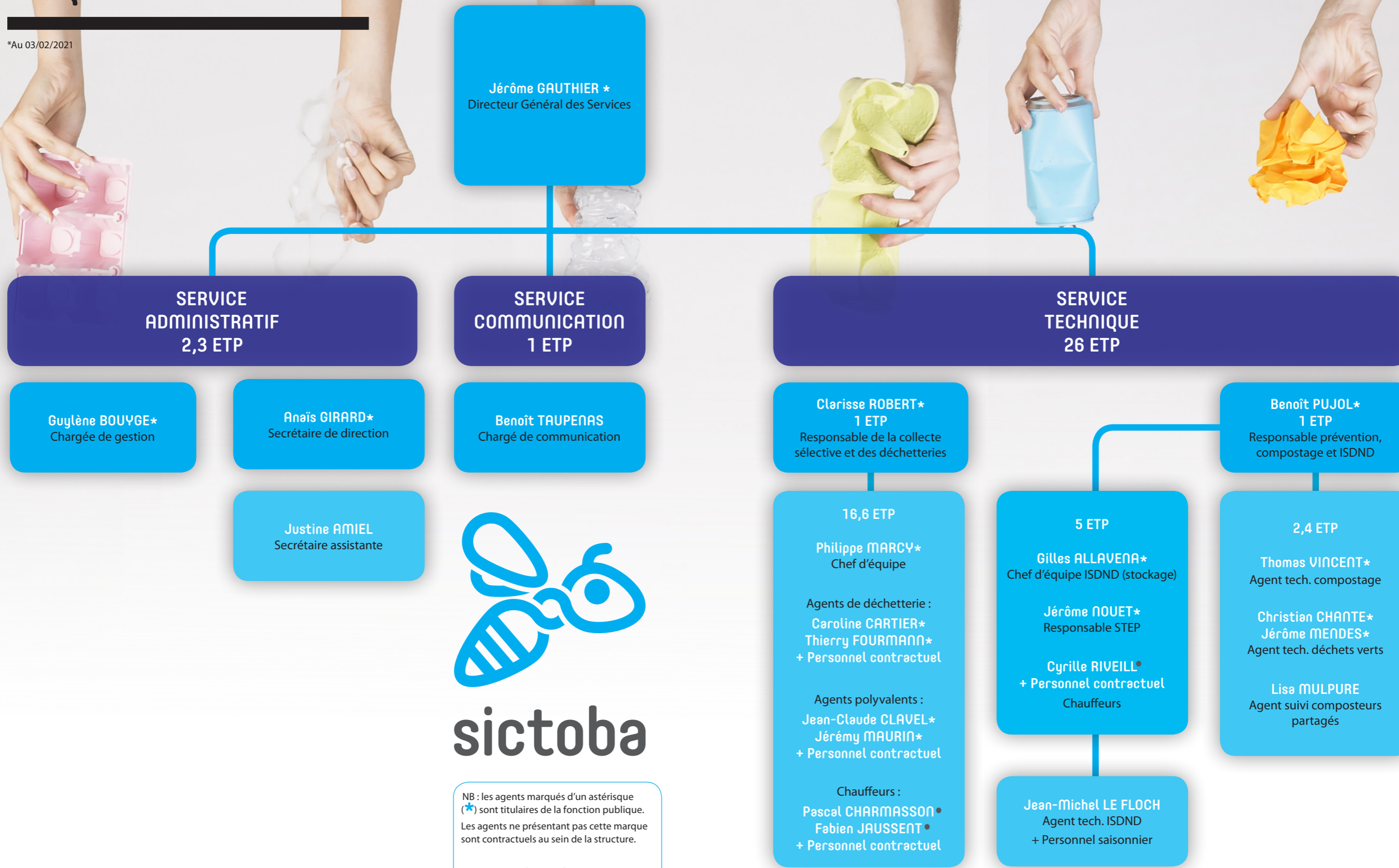
Créé en 2020, ce budget est dédié à la gestion des panneaux photovoltaïques situés sur le toit du quai de transfert.

- Fonctionnement : 1 000€
- Investissement : 70 000€

Le SICTOBA assure l'équilibre des différents budgets grâce aux participations des collectivités adhérentes et à diverses recettes.

L'ÉQUIPE DU SICTOBA

*Au 03/02/2021



sictoba

NB : les agents marqués d'un astérisque (*) sont titulaires de la fonction publique. Les agents ne présentant pas cette marque sont contractuels au sein de la structure.

• Agents pour la régie de transport mise en place au 01/01/2020

LES ÉLUS EN PARLENT

L'édito de Jean-François BORIE,
Président du SICTOBA depuis septembre 2020



2020, la continuité dans le changement

Durant une année difficile, avec la pandémie, il a fallu continuellement s'adapter afin de maintenir le service public. Nous avons par exemple mis en place un système de prise de rendez-vous pour accéder en déchetterie après le premier confinement et ce jusqu'à la fin de l'état d'urgence sanitaire. Nous avons également assuré la continuité du traitement et du tri des déchets durant toute la pandémie. L'investissement de nos agents a permis de maintenir et développer les projets du syndicat malgré cette période compliquée.

En effet, le SICTOBA a continué d'avancer avec la reprise de la gestion des bas de quai des déchetteries en régie, la mise en service du quai de transfert des déchets et la fermeture du centre d'enfouissement avec sa réhabilitation.

2020 a également été une année particulière au niveau politique avec les élections municipales qui ont été décalées en raison de la pandémie et donc le comité syndical du SICTOBA n'a pu être installé qu'en octobre mais nous avons pu mettre en place une nouvelle équipe avec une certaine continuité ce qui nous a permis de gagner du temps.

Les lignes directrices sont données, encore plus de prévention avec l'enjeu de sortir 130 aires de compostage de quartier sur notre territoire et inciter le compostage individuel.

2020 a été une année de transition en termes de prévention avec la fin du CODEC (Contrat d'Objectifs Déchet Economie Circulaire), initié sur 3 ans que le SICTOBA a porté de 2017 à 2019 et le lancement d'un PLPDMA (Plan Local de Prévention des Déchets Ménagers et Assimilés) que le syndicat portera durant tout le mandat en collaboration avec un comité de pilotage composé d'élus et techniciens des quatre communautés de communes.

Il faudra aussi plus d'éducation et expliquer le coût de ce service à la population.

La prise de conscience d'un changement de mode de vie et de consommation doit aussi se retrouver dans nos poubelles.

Toujours, je rappelle la règle des 5 R : Refuser Réduire Réutiliser Ré-abonder Recycler.

Le Président, Jean-François BORIE.

COMMUNICATION

Sensibilisation

Intervention auprès du conseil municipal enfants de Salavas

Soutien technique et logistique pour la mise en oeuvre de leur projet de tri (sélectif, compost, piles, stylos) des déchets à l'école et dans la commune.



Avec le gourmet bag, les restes repartent à la maison !

Distribution de gourmets bags et kits de communication dans différents restaurants afin d'oeuvrer pour la réduction du gaspillage alimentaire et des déchets car le consommateur peut ramener ses restes de repas chez lui.



Distribution de gourmets bags pour les restaurants des campings de Peyroche (Labeaume) et les Coudoulets (Pradons)

LA COMMUNICATION EN QUELQUES CHIFFRES

PAGE FACEBOOK

312 personnes suivent la page
(+71% par rapport à 2019)
63 publications

SITE INTERNET

Près de 112 500 visites (+190%)
49 actualités rédigées

PRESSE

87 publications dans la presse
locale

ISDND

Fin d'exploitation

Ouverte en 1976, l'ISDND du SICTOBA située à cheval sur les communes de Grospièrres et Beaulieu a accueilli à la mi-septembre les dernières tonnes de déchets ultimes car sa capacité maximale a été atteinte.

L'alvéole 1, la dernière du cinquième casier, va ensuite faire l'objet d'importants travaux de réhabilitation avec la pose d'une couverture étanche qui sera ensuite recouverte de terre pour une reprise de la végétation. Le système de récupération des gaz sera installé pour pouvoir les traiter à l'aide de la torchère présente sur le site.



Couverture avec de la terre de la couverture étanche

Le site entrera ensuite en phase de post-exploitation pour une durée de 20 ans qui sera prolongée par une période de suivi des milieux dont la durée est de 5 ans. Durant cette période de post-exploitation, le syndicat doit assurer l'entretien du site et le contrôle de l'ensemble des paramètres environnementaux.

Les engins utilisés pour l'enfouissement des déchets (compacteur de 30 tonnes, chargeur et tracteur) seront nettoyés et revendus.

Pour ce qui concerne les trois agents chargés de l'enfouissement, ils ont désormais en charge la gestion du quai de transfert construit sur le site de l'ISDND, qui permet d'orienter les déchets vers de nouvelles destinations.

ISDND et production d'énergie

Suite à sa fermeture, le site de l'ISDND se trouve une nouvelle vocation : la production d'énergie photovoltaïque !

Une centrale solaire au sol va être installée en 2021 sur les casiers 1 à 4 (les plus anciens). Avec 2 ha de panneaux posés au sol, la production électrique attendue représente l'équivalent de la consommation électrique annuelle de 2 500 habitants.

Le quai de transfert participera également à la production d'électricité puisque sa toiture a été équipée de panneaux qui permettront de subvenir à la consommation électrique annuelle de 500 habitants supplémentaires !

LE QUAI DE TRANSFERT

Démarrage du quai de transfert

Les travaux de ce nouvel outil de gestion de nos déchets se sont achevés au mois de juin. Dans un premier temps, seuls les emballages et papiers collectés en mélange ont été accueillis sur le site pour être transférés vers le centre de tri PAPREC à Nîmes.

Ce n'est qu'à compter de la fermeture de l'alvéole 1, à la mi-septembre, que le quai a accueilli les ordures ménagères ultimes qui, dans l'attente de l'ouverture de la nouvelle unité de tri et valorisation à Lavilledieu, ont été évacués vers l'ISDND de Donzère dans la Drôme.

Le quai de transfert du SICTOBA est composé de 4 trémies dans lesquelles les bennes de collecte des communautés de communes adhérentes viennent déverser les déchets ménagers ultimes ou les emballages et papiers.

En contrebas de ces trémies, des bennes de type FMA de 90m³ de volume recueillent les déchets collectés. Ces bennes à fond mouvant permettent un remplissage optimisé afin de limiter le nombre de trajets vers les exutoires.

Le syndicat a dû faire l'acquisition de 6 bennes FMA, d'un tracteur d'occasion et loue un tracteur supplémentaire.

Deux chauffeurs embauchés par le syndicat sont chargés de transporter les différents déchets vers leurs exutoires respectifs.



Le quai de transfert avec sa toiture photovoltaïque

DÉCHETTERIES

La régie bas de quai des déchetteries

L'arrivée à leurs termes fin 2019 des marchés de prestation de services de location et enlèvement des bennes des déchetteries avait incité les élus du syndicat à engager une réflexion sur la mise en place, à compter de 2020, d'une régie pour la gestion des bas de quai des 7 déchetteries présentes sur le territoire du SICTOBA.

Ce passage en régie a été acté le 24 octobre 2018 par le Comité syndical.

Afin d'être prêts début 2020, les services du syndicat ont depuis cette date largement œuvrés afin d'y parvenir !

Cela s'est traduit par l'achat de deux camions ampli-roll (dont un neuf) ainsi que d'une remorque, d'un rouleau compacteur de bennes sur berce (le "Packmat") et de plus de 70 bennes... Le montant total de l'investissement s'est élevé à 732 500€ TTC.

Une équipe composée de deux chauffeurs a été recrutée pour l'occasion, le recours à du personnel temporaire est également envisagé en fonction des saisons.

Malgré les difficultés rencontrées en 2020 du fait de la pandémie de COVID 19, le bilan de la mise en place de cette régie s'avère largement positif au bout d'un an de fonctionnement puisque le service a gagné en qualité et en souplesse.

Enfin, l'utilisation du rouleau Packmat a permis de diminuer les transports de bennes par deux amenant de la sorte un réel gain environnemental !

Le Packmat tassant une benne à la déchetterie de Barjac



DÉCHETTERIES

Zoom sur la déchetterie de Joyeuse

La mise en place de la régie des déchetteries ainsi que la fin du marché que le syndicat avait passé avec la société COVED-PAPREC ont permis d'envisager un mode de gestion différent de la déchetterie de Joyeuse en 2020.

Il a tout d'abord été décidé de louer l'ancien site et de faire près de 30 000€ de travaux afin de rendre cette déchetterie beaucoup plus fonctionnelle avec notamment la création d'une entrée/sortie.

Le nombre de catégories de tri a été largement augmenté grâce à une disposition différente des bennes et des équipements de tri.

Enfin, le volume d'heures d'ouverture est passé de 18 à 45 heures par semaine pour la plus grande satisfaction des usagers.

Cette étape représente une phase intermédiaire puisque le syndicat a provisionné depuis plusieurs années pour la création d'une nouvelle déchetterie sur le secteur de Joyeuse.



DÉCHETTERIES

Au total, 22 filières de traitement différentes pour les déchets collectés en déchetteries.

	Déchetteries concernées	Collecteur	Tri	Traitement	Devenir des déchets
Amiante	Joyeuse, Les Vans, Ruoms, Vallon		RED	Enfouissement "casier amiante"	Enfouissement "casier amiante"
Encombrants	Toutes les déchetteries	SICTOBA	SICTOBA Plancher Environnement	Enfouissement	ISDND SICTOBA ISDND SUEZ Donzère
Ferrailles	Toutes les déchetteries	SICTOBA	Plancher Environnement	NC	Production d'objets en métal
Cartons	Toutes les déchetteries	SICTOBA	Ozil Environnement	NC	Production de cartons ondulés
Bois	Toutes les déchetteries	SICTOBA	Ozil Environnement	NC	Production de panneaux de particules ou valorisation énergétique
Batteries	Toutes les déchetteries	RED Aubenas		NC	Traitement spécifique et recyclage
Piles	Toutes les déchetteries	Corepile		NC	Traitement spécifique et recyclage
Capsules Nespresso	Toutes les déchetteries		Poubelle jaune		Recyclage matière et compostage
Cartouches d'encre	Toutes les déchetteries	Collectors		NC	Recyclage et reconditionnement
Ampoules à économie d'énergie	Toutes les déchetteries	Ecosystem		NC	Recyclage du verre, des métaux et récupération du mercure
Huiles de vidange	Beaulieu, Joyeuse, Les Vans, Ruoms, St-Remèze, Vallon	Volle / Groupe Chimirec		NC	Régénération ou valorisation énergétique
	Barjac	Chimirec Socodéli			
Huiles de friture	Barjac, Beaulieu, Joyeuse, Les Vans, Ruoms, Vallon		Huilétic	NC	Fabrication d'huile de chaîne de tronçonneuse
Déchets ménagers spéciaux	Barjac, Beaulieu, Joyeuse, Les Vans, Ruoms, Vallon	ECO DDS Tredi		NC	Traitement spécifique ou valorisation énergétique Incinération /valorisation
Gravats	Toutes les déchetteries	SICTOBA		SARL Tourre Roland	Valorisation
Textiles	Toutes les déchetteries		L'Atelière Philtex	NC	Vente et chiffonerie Recyclage en isolant thermique
DEEE	Toutes les déchetteries	Ecosystem		Gros électroménager hors froid - PURFER et PRAXV EPUR Gros électroménager froid - SUEZ RVD3E et PURFER FRICOM Petit électroménager - VEOLIA TRIADE, SIBUET ENV et GALLOO	Valorisation matière et traitement spécifique
Déchets verts	Barjac Vallon Rosières, Les Vans	Interne	Plateforme de compostage Aire de broyage des déchets verts	Co-compostage déchets verts Compostage avec les déchets organiques de la distillerie de Vallon Broyat à destination des agriculteurs et particuliers	Production de compost / Broyat
Mobilier des professionnels	Ruoms	Plancher Environnement	Valdelia	NC	Valorisation énergétique ou recyclage
Mobiliers des particuliers	Barjac, Beaulieu, Joyeuse, Les Vans, Ruoms, Vallon	Plancher Environnement	Eco-Mobilier	NC	Valorisation énergétique ou recyclage
Pneumatiques	Vallon		Plancher Environnement	NC	Fabrication de nouveaux produits : gazon synthétique, bitumes,...
Polystyrène	Toutes les déchetteries		Valorsol	Broyage et recyclage	Production de polystyrène
Films plastiques	Toutes les déchetteries	SICTOBA	Ozil Environnement	Recyclage	Recyclage

DÉCHETTERIES

Les chiffres de 2020

Le SICTOBA compte 7 déchetteries sur son territoire. En 2020, 11 433 tonnes de déchets ont été collectées en additionnant les tonnages des déchetteries, ceux des aires de dépôt des déchets verts ainsi que les cartons collectés par les communautés de communes des Gorges de l'Ardèche et du Pays Beaume Drobie, soit une baisse de 2 % par rapport à 2019.

Cette année, on note une forte augmentation des tonnages de déchets verts collectés, 3 820 tonnes soit 29% de plus qu'en 2019.

A l'inverse, les tonnages collectés en déchetteries (7 422 tonnes en 2020) ont baissé de 20% par rapport à 2019. Cette baisse s'explique par une baisse de la fréquentation due à la pandémie de COVID19 qui a occasionné la fermeture des déchetteries pendant 8 semaines suivie d'une réouverture sur rendez-vous entre le 11/05/20 et le 10/07/20.

En 2020, 80 206 usagers ont été accueillis en déchetteries soit 23% de moins qu'en 2019.

	BARJAC	BEAULIEU	JOYEUSE	LES VANS	RUOMS	ST REMÈZE	VALLON	Total général
AMIANTE			5,08	4,62	4,38		3,34	17,42
AUTRES MÉTAUX	3,32	3,32	3,32	3,32	3,32	3,32	3,32	23,22
BATTERIES	2,54	2,54	2,54	2,54	2,54	2,54	2,54	17,76
BOIS	158,56	92,86	205,66	284,66	201,46	69,36	236,12	1248,68
BOIS A					51,46			51,46
CARTONS Dont 78t CDC BD Dont 262,62t CDC GA	38,76	45,06	44,40	107,58	90,56	8,54	103,12	778,64
DÉCHETS VERTS Dont 500t Barjac Dont 565t Les Vans Dont 437t Rosières Dont 375t Ruoms Dont 150t St-Remèze Dont 1793t Vallon								3820
DEEE	52,15	35,69	70,56	116,16	84,45	19,79	78,85	457,64
ECO DDS	5,69	3,78	7,08	10,35	8,54		7,01	42,44
ECO MOBILIER	93,62	64,40	143,02	198,60	168,80		139,36	807,80
ENCOMBRANTS	210,78	115,22	258,33	333,18	289,94	80,28	273,32	1561,05
EXTINCTEURS	0,03	0,03	0,03	0,03	0,03	0,03	0,03	0,24
FERRAILLE	79,60	53,38	90,16	161,10	129,12	28,82	128,76	670,94
FILM	8,89	8,89	8,89	8,89	8,89	8,89	8,89	62,20
GRAVATS	223,49	137,60	142,61	375,21	332,39	57,94	344,43	1613,67
HORS ECO DDS	4,71	2,02	3,93	4,88	3,39		3,87	22,79
HUILE MOTEUR	2,00	0,77	2,05	2,74	1,88	1,03	2,56	13,03
HUILE VÉGÉTALE	1,24	0,37	0,83	1,61	1,24	0,00	1,06	6,35
LAMPES	0,13	0,13	0,13	0,13	0,13	0,13	0,13	0,89
PILES	0,41	0,46	0,39	0,71	0,73	0,34	0,84	3,87
PNEUS ALIAPUR							18,02	18,02
PNEUS HORS FILIÈRE							3,68	3,68
POLYSTYRÈNE	2,94	2,94	2,94	2,94	2,94	2,94	2,94	20,59
RECYCLERIE	7,78	7,78	7,78	7,78	7,78	7,78	7,78	54,47
TEXTILES	15,60	15,60	15,60	15,60	15,60	15,60	15,60	109,20
VALDELIA					6,40			6,40
Total général	912,23	592,83	1015,32	1642,61	1415,96	457,32	1385,56	11432,69

PRÉVENTION ET COMPOSTAGE

La fin du CODEC

Depuis une dizaine d'années, le SICTOBA est engagé au côté de l'ADEME (Agence de l'Environnement et de la Maîtrise de l'Énergie) dans la mise en place d'actions destinées à réduire le tonnage des déchets ménagers de son territoire.

Dernier programme en date, le CODEC (Contrat d'Objectifs Déchets Economie Circulaire), initié sur 3ans de 2017 à 2019.

Dans ce cadre, le SICTOBA a mené un programme de 31 actions, découlant des potentialités de partenariats avec les acteurs publics et privés du territoire.

Trois grands objectifs ont été retenus par l'ADEME pour l'évaluation du contrat :

- Objectif 1 : Diminuer de 12.80% la production des Déchets Ménagers et Assimilés (DMA) entre 2015 (année de référence) et 2019 (fin du CODEC).
- Objectif 2 : Atteindre 53.52% de taux de valorisation matière, y compris organique, des DMA.
- Objectif 3 : Engager 5 entreprises dans une démarche d'économie circulaire.

Au final, le SICTOBA a :

- Diminué le tonnage des DMA de 7.94% sur la période 2015-2019. A savoir que sur la période du CODEC (2017 à 2019) la baisse est de 14.56%.
- Augmenté le taux de valorisation à 59%.
- Mobilisé 9 entreprises dans une démarche d'économie circulaire.

L'ADEME satisfaite de l'atteinte des résultats du SICTOBA a versé sur les 3 années du programme 202 500€ au syndicat.

Le plan de relance du compostage de quartier

Le SICTOBA, avec l'aide de l'ADEME, généralise depuis 2010 le compostage sur son territoire.

En 2019, le SICTOBA avec l'aide cette fois ci de la Région AURA (aide à l'investissement de 24 437 €), relance cette action emblématique !

L'objectif est d'implanter 133 aires de compostage sur tout le territoire. Fin 2020, le total se porte à 39.

Le matériel est mis à disposition gratuitement par le SICTOBA qui effectue également le suivi.

Rappelons que la pratique du compostage réduit de 30% le poids de nos poubelles !



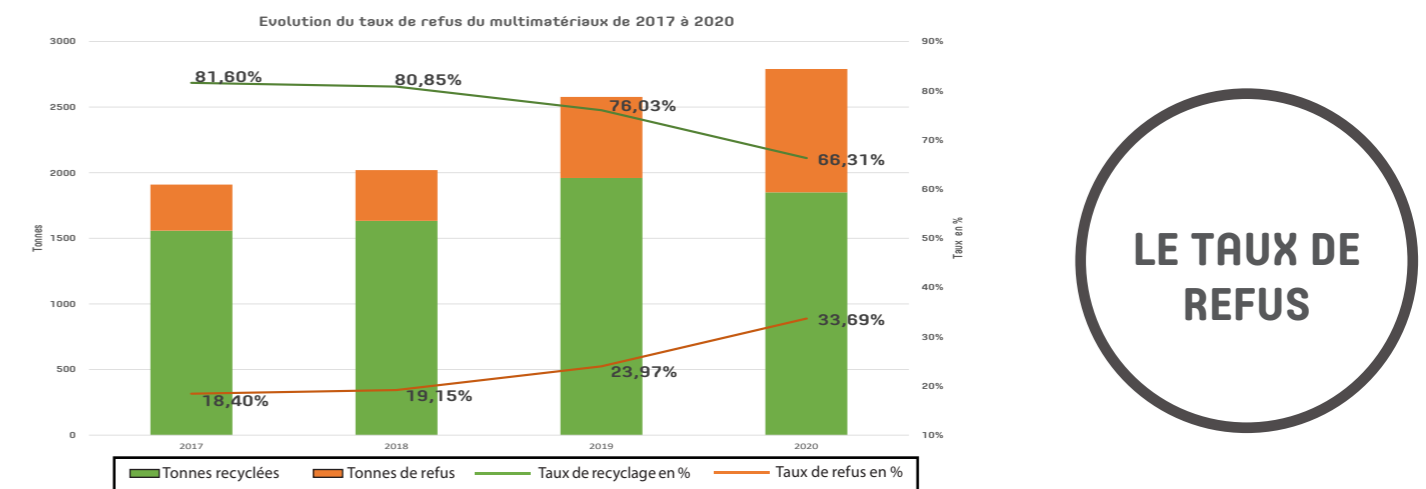
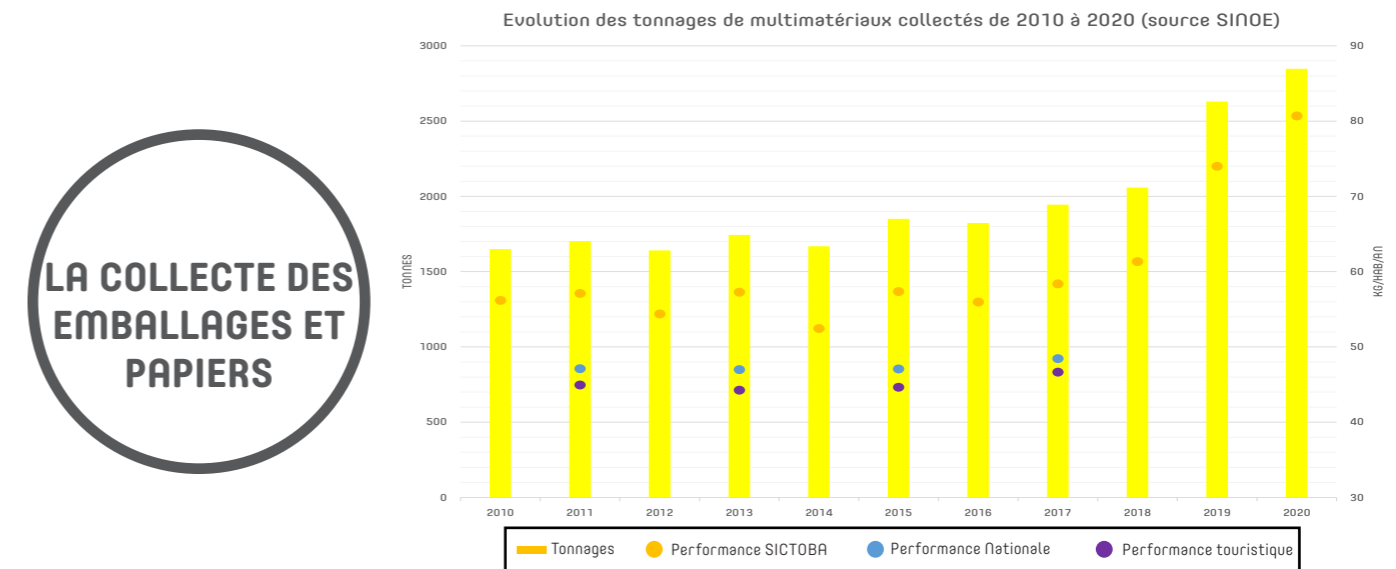
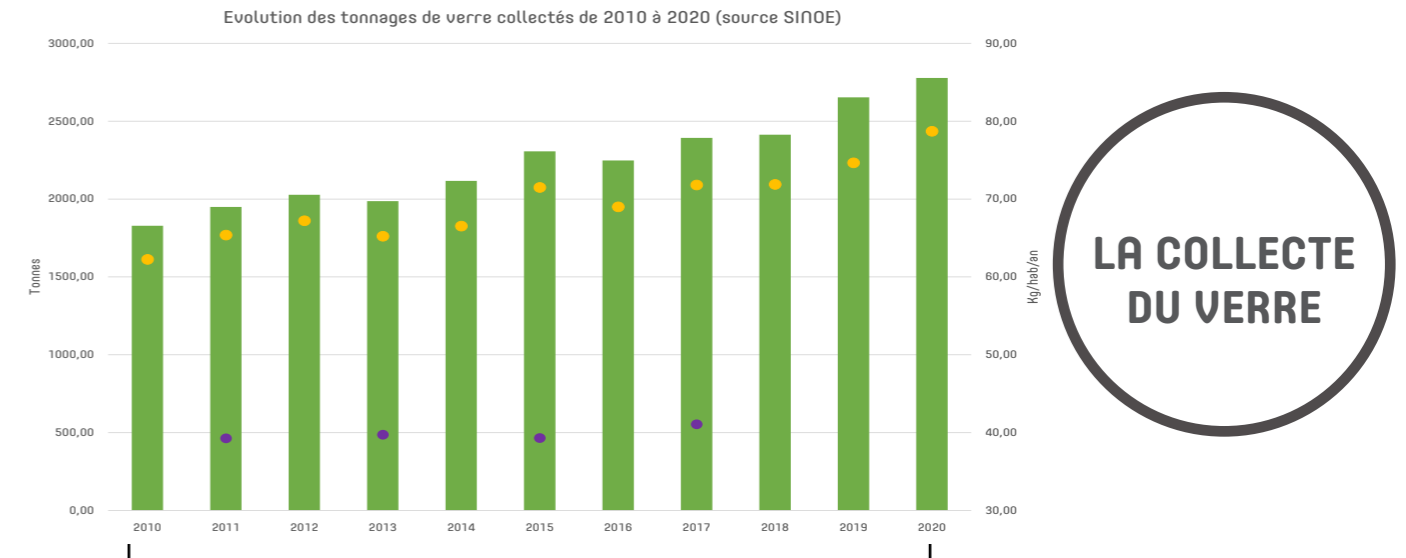
Pose de composteurs de quartier à Lagorce en novembre 2020

COLLECTE SÉLECTIVE

Cette année encore, les tonnages collectés dans les conteneurs à verre et les conteneurs à flux multimatériaux ont encore fortement augmentés.

Toutefois, le bilan n'est pas satisfaisant pour le flux multimatériaux : 2 847 tonnes ont été collectées en 2020 soit 80,7 kg/hab/an, ce qui représente une augmentation du tonnage collecté de 8,26 % par rapport à 2019. En parallèle, le taux de refus a fortement augmenté pour atteindre le taux record de 33.69 % (plus du tiers des déchets déposés dans les bacs jaunes ne sont pas des emballages). Par conséquent, en 2020, seulement 1 907 tonnes de déchets collectés dans les bacs jaunes sont des emballages recyclables ce qui représente une baisse de 8,1% par rapport à 2019.

En 2020, 2 777 tonnes de verre soit 78,72 kg/hab/an ont été collectées, ce qui représente une augmentation de 4,67 % par rapport à 2019.

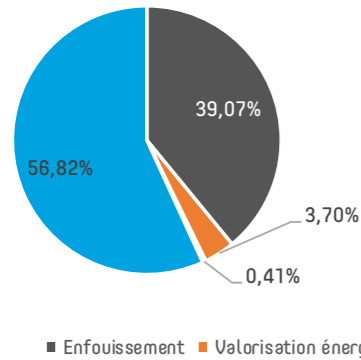


BILAN DÉTRITIQUE 2020

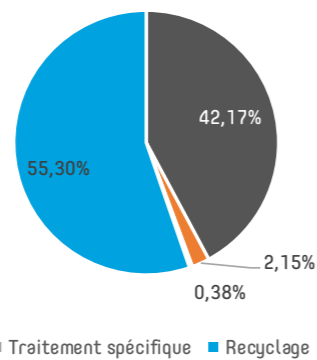
Le bilan détritique a pour vocation de présenter l'ensemble des déchets traités sur le territoire du syndicat (y compris les déchets verts et les cartons collectés par les communautés de communes).

DMA : Déchets Ménagers (Ordures Ménagères Assimilés + déchetteries)

Taux de recyclage 2020



Taux de recyclage 2019



Les chiffres 2020

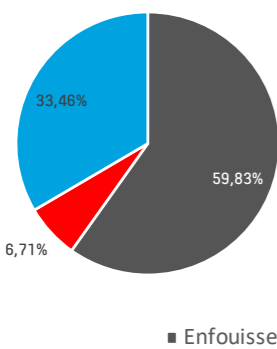
En 2020, malgré une année particulière à cause de la pandémie de COVID19, on note qu'il n'y a pas eu d'incidence importante sur les tonnages totaux traités : **25 434,15 tonnes traitées** en 2020 soit une baisse de 1,67 % par rapport à 2019.

Il est à noter :

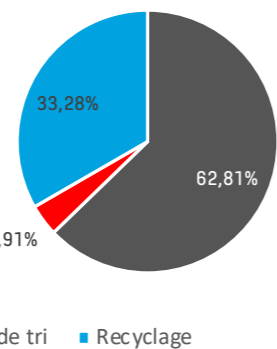
- Une baisse de l'enfouissement de près de 9%.
- Une augmentation d'environ 1% du tonnage de déchets recyclés due à l'augmentation des tonnages de déchets verts traités (+800 tonnes par rapport à 2019).
- Une augmentation de près de 6% de la quantité de déchets dangereux de ménages traités.
- Une très forte augmentation de la valorisation énergétique, +69% par rapport à 2019 due à la hausse importante du taux de refus dans le flux multimatériaux (+385 tonnes par rapport à 2019).

OMA : Ordures Ménagères (Ordures Ménagères Résiduelles et recyclables)

Taux de recyclage 2020



Taux de recyclage 2019



Les chiffres 2020

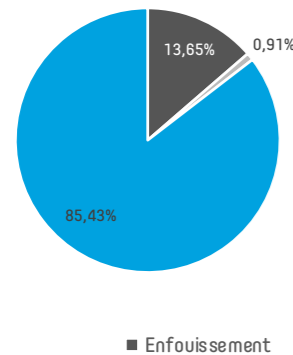
14 001,46 tonnes traitées en 2020 soit une baisse de 1,45% par rapport à 2019.

En 2020 :

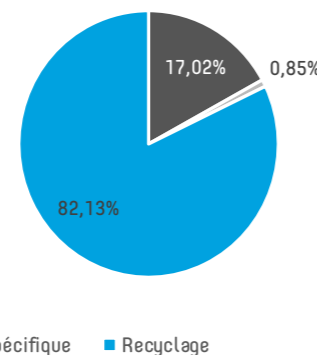
- 8376,82 tonnes d'OMR ont été enfouies, ce qui représente une baisse de 6,13% par rapport à 2019.
- Une augmentation importante de la quantité de refus dans le flux multimatériaux. 385 tonnes de plus qu'en 2019 soit une augmentation de plus de 69%.
- En 2020, le taux de refus a été de 33,69% soit 9,72 points de plus qu'en 2019. Cette forte augmentation du taux de refus est la conséquence des difficultés de collecte rencontrées par la CCGA.
- Baisse de plus de 8 % de la quantité d'emballages et papiers recyclés.
- La quantité de verre recyclé a encore atteint des records avec 2 777 tonnes soit une augmentation de 4,7% par rapport à 2019.

Déchetteries et aires de dépôt des déchets verts

Taux de recyclage 2020



Taux de recyclage 2019



Les chiffres 2020

11 432,69 tonnes ont été traitées en 2020 soit une baisse de 2% par rapport à 2019 avec une baisse de 20% sur les tonnages traités en déchetteries et une augmentation de 29% sur les déchets verts.

En 2020 :

- Une augmentation du tonnage de déchets recyclés de 2% par rapport à 2019 due à l'augmentation de 29% des tonnages de déchets verts traités.
- 1 561 tonnes d'encombrants enfouis soit une baisse de 21% par rapport à 2019.
- Une augmentation importante de la quantité de déchets dangereux traités soit 104 tonnes, ce qui représente une augmentation de 6% par rapport à 2019.
- On note une baisse des tonnages traités sur l'ensemble des flux par rapport à 2019.

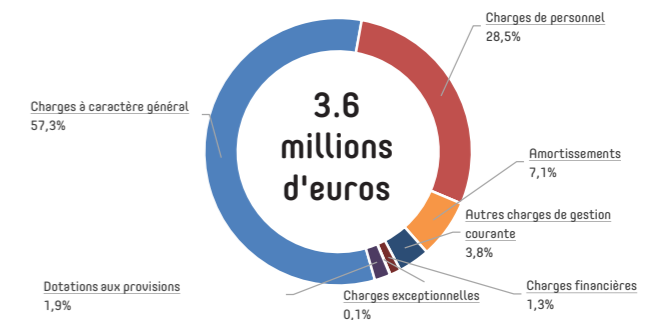
ÉLÉMENTS FINANCIERS

Budget général (Compte administratif) Fonctionnement

Dépenses

Chap.	DÉPENSES	Prévisions	Réalisations
011	Charges à caractère général	2 657 614	2 082 069,40
012	Charges de personnel	1 043 500	1 036 935,32
014	Atténuation de produits	0	0
022	Dépenses imprévues	138 630	0
023	Virement à la section d'investissement	906 264	0
042	Amortissements	259 780	259 778,91
65	Autres charges de gestion courante	148 225	138 245,29
66	Charges financières	51 869	47 347,39
67	Charges exceptionnelles	14 000	2 219,68
68	Dotations aux provisions	69 000	69 000
	TOTAL	5 288 882	3 635 595,99

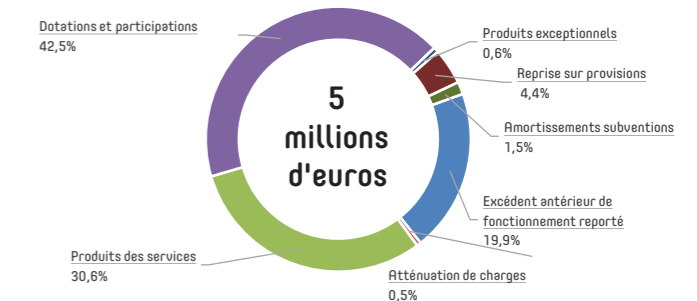
Répartition des dépenses de fonctionnement au budget général



Recettes

Chap.	RECETTES	Prévisions	Réalisations
002	Excédent antérieur de fonctionnement reporté	1 091 058	1 091 058,40
013	Atténuation de charges	7 001	27 813,71
70	Produits des services	1 530 200	1 679 364,73
74	Dotations et participations	2 328 775	2 328 774,19
75	Autres produits	0	2
76	Produits financiers	0	27,54
77	Produits exceptionnels	7 125	33 139,04
78	Reprise sur provisions	242 500	242 500
042	Amortissements subventions	82 223	82 222,70
	TOTAL	5 288 882	5 484 902

Répartition des recettes de fonctionnement au budget général

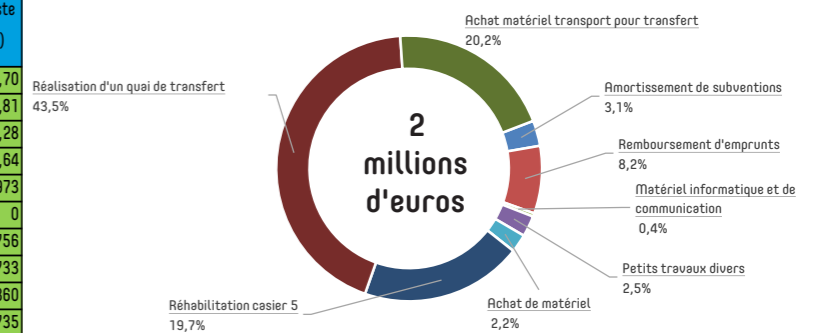


Investissement

Dépenses

Chap.	DÉPENSES	Prévisions	Réalisations (y compris reste à réaliser)
139	Amortissement de subventions	82 223	82 222,70
16	Remboursement d'emprunts	218 371	218 370,81
op 11	Matériel informatique et de communication	13 400	10 870,28
op 21	Petits travaux divers	90 000	67 449,64
op 33	Achat de matériel	77 000	58 973
op 52	Plan de relance du compostage	14 000	0
op 47	Réhabilitation casier 5	603 434	523 756
op 49	Réalisation d'un quai de transfert	1 352 186	1 155 733
op 51	Achat matériel transport pour transfert	570 200	537 360
	TOTAL	3 020 814	2 654 735

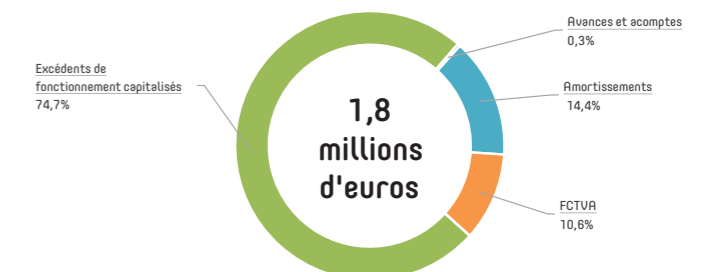
Répartition des dépenses d'investissement au budget général



Recettes

Chap.	RECETTES	Prévisions	Réalisations
021	Virement de la section de fonctionnement	906 264	0
001	Excédent d'investissement reporté	303 376	0
1068	Excédents de fonctionnement capitalisés	1 351 410	1 351 409,53
238	Avances et acomptes	0	5 939,52
28	Amortissements	259 780	259 779
10222	FCTVA	191 984	191 983
13	Subventions	8 000	0
	TOTAL	3 020 814	1 809 111

Répartition des recettes d'investissement au budget général



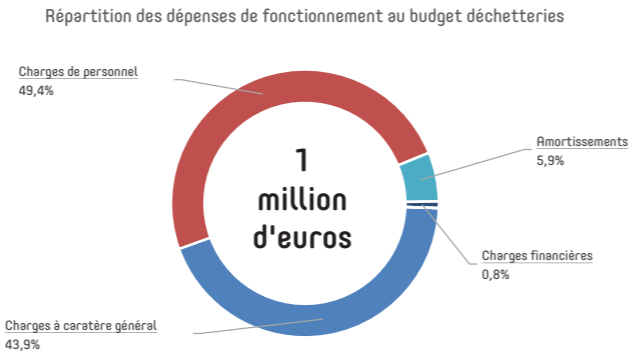
ÉLÉMENTS FINANCIERS

Budget déchetteries (Compte administratif)

Fonctionnement

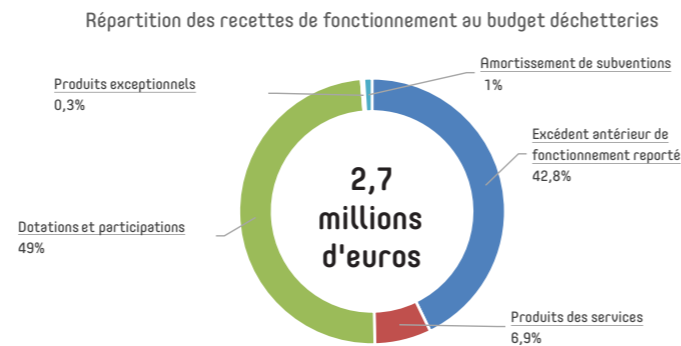
Dépenses

Chap.	DÉPENSES	Prévisions	Réalisations
011	Charges à caractère général	589 701	456 594,53
012	Charges de personnel	513 000	513 000
022	Dépenses imprévues	83 000	0
023	Virement à la section d'investissement	1 372 030	0
042	Amortissements	61 800	61 715
65	Autres charges de gestion courante	2 000	0
66	Charges financières	9 300	8 159,05
67	Charges exceptionnelles	1 000	0
68	Dotations aux provisions	44 451	0
TOTAL		2 676 281	1 039 468



Recettes

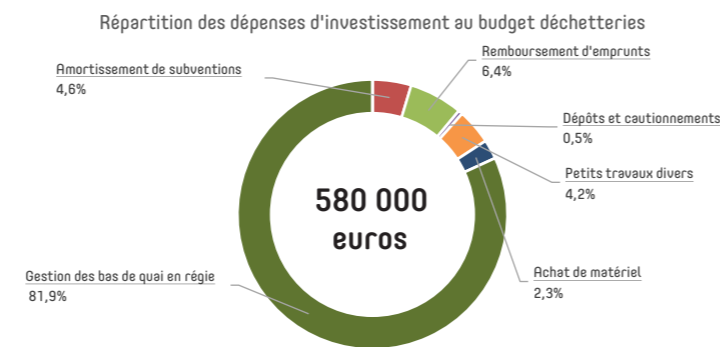
Chap.	RECETTES	Prévisions	Réalisations
002	Excédent antérieur de fonctionnement reporté	1 162 520	1 162 520,07
70	Produits des services	153 600	186 570
74	Dotations et participations	1 331 158	1 331 158
77	Produits exceptionnels	0	8 802
777	Amortissement de subventions	29 003	26 977
TOTAL		2 676 281	2 716 028



Investissement

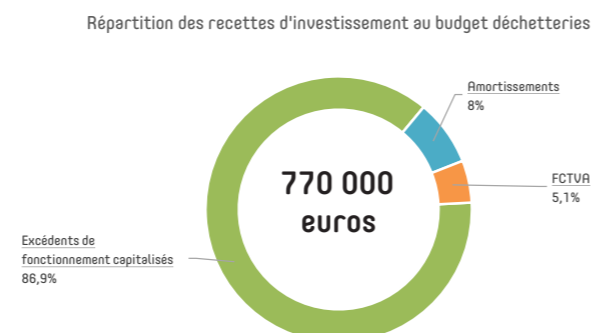
Dépenses

Chap.	DÉPENSES	Prévisions	Réalisations (y compris reste à réaliser)
001	Déficit d'investissement reporté	230 423	0
139	Amortissement de subventions	29 003	26 977,49
16	Remboursement d'emprunts	41 200	37 240,21
275	Dépôts et cautionnements	3 000	3 000
op 11	Matériel informatique et de communication	2 500	0
op 21	Petits travaux divers	30 000	24 658,80
op 33	Achat de matériel	52 500	13 505,31
op 12	Réhabilitation déchetterie Saint Remèze	247 000	0
op 14	Gestion des bas de quai en régie	506 600	475 432
op 22	Déchetterie secteur de Joyeuse	1 000 000	0
TOTAL		2 142 226	580 814



Recettes

Chap.	RECETTES	Prévisions	Réalisations
021	Virement de la section de fonctionnement	1 372 030	0
001	Excédent d'investissement reporté	0	0
1068	Excédents de fonctionnement capitalisés	668 423	668 423,43
16	Emprunts	0	0
28	Amortissements	61 800	61 714,62
10222	FCTVA	39 973	39 420
TOTAL		2 142 226	769 558,05



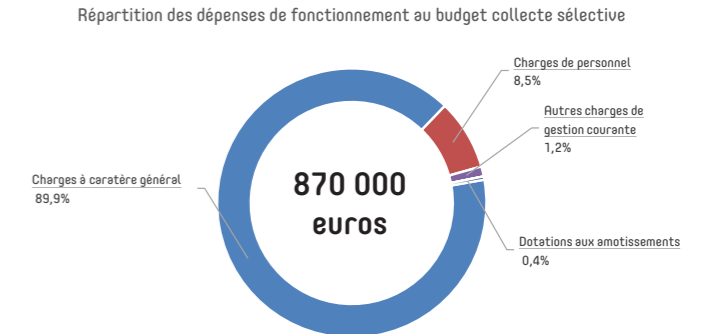
ÉLÉMENTS FINANCIERS

Budget collecte sélective (Compte administratif)

Fonctionnement

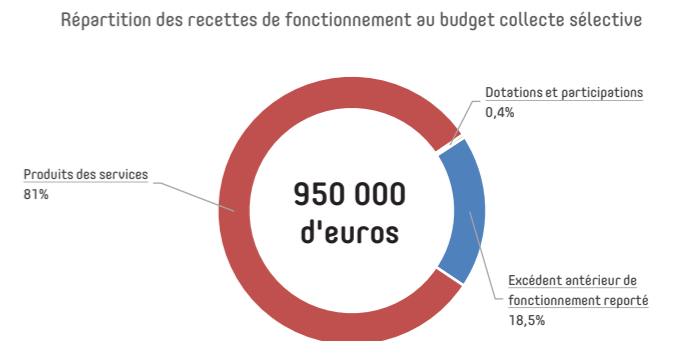
Dépenses

Chap.	DÉPENSES	Prévisions	Réalisations
011	Charges à caractère général	830 641	780 778,46
012	Charges de personnel	73 500	73 500
23	Virement à la section d'investissement	0	0
65	Autres charges de gestion courante	11 300	10 511
66	Charges financières	0	0
67	Charges exceptionnelles	0	0
042	Dotations aux amortissements	3 378	3 376,13
TOTAL		918 819	868 165,89



Recettes

Chap.	RECETTES	Prévisions	Réalisations
002	Excédent antérieur de fonctionnement reporté	175 719	175 718,53
70	Produits des services	739 600	768 236
74	Dotations et participations	3 500	3 447,23
TOTAL		918 819	947 401,78



Investissement

Dépenses


Chap.	DÉPENSES	Prévisions	Réalisations
op 11	Matériel informatique et de communication	1 501	0
op 12	Achat de matériel	4 000	2 564,16
op 20	Achat de bacs et conteneurs	208 438	0
TOTAL		213 939	2 564,16

Recettes


Chap.	RECETTES	Prévisions	Réalisations
021	Virement de la section de fonctionnement	0	0
001	Excédent d'investissement reporté	210 561	0
28	Amortissements	3 378	3 376
10222	FCTVA	0	0
TOTAL		213 939	3 376





sictoba

 665 Route de Berrias
07460 Beaulieu

 contact@sictoba.fr

 04 75 39 06 99

 04 75 89 91 69

 sictoba.fr

 [sictoba](https://www.facebook.com/sictoba)

rapport d'activités // 2020

Directeur de la publication :
Jean-François BORIE

Directeur de la rédaction :
Jérôme GAUTHIER

Conception/ réalisation :
Benoît TAUPENAS, Service communication

Direction artistique et création maquette :
goticaardecana.com

Crédits photos : SICTOBA, Jérôme Rolland/
goticaardecana

Impression : Imprimerie Fombon
Imprimé sur papier recyclé

Syndicat Intercommunal de Collecte et de Traitement des Ordures ménagères de la Basse Ardèche

ADEME



CITEO